

Д. В. Деопик

**Некоторые тенденции в социальной политической истории
Восточной Азии в VIII – V вв. до н.э.
(на основе систематизации данных «Чуньцю»)**

Летопись «Чуньцю» содержит в своем основном тексте очень много исторических сведений, особенно об отношениях в верхушке господствующего класса и о межгосударственных связях. Эти данные в источнике совершенно не обобщены составителями, объяснения же комментаторов касаются частных и во многом являются натянутыми, на что уже неоднократно обращали внимание исследователи. Автор статьи, основываясь лишь на самом тексте памятника, систематизировал при помощи частного языка описания и количественного анализа эти данные и получил ряд выводов. Некоторые из них касаются общих тенденций развития общества в эти века, другие имеют более частный характер. Степень надежности полученных выводов оценена количественно, в основе их лежит анализ всего материала текста.

Принципы описания материала

Простота языка, компактность изложения, отсутствие мотивировок, краткость и недвусмысленность сообщений в источнике облегчают применение методов количественного анализа. Для единообразного описания изучаемых явлений на данном этапе исследования был взят язык самого источника, т. е. объектом анализа было не понятие «дипломатия» в нашем понимании, а набор таких слов, как «встреча», «клятва», «поездка» и т. п., при помощи которых описывается дипломатическая деятельность. Объектом исследования стали все фразы текста, содержащие сообщение о простейшем историческом событии; эти фразы условно называются «простейшее событие» (п. с.). Пример п. с. – «Вэй воевало с Цао», «Гун, отправился в Ци» и т. п. «Простейшее событие» сходно с «высказыванием» в том смысле, в котором это слово употребляется в логике; оно всегда содержит три необходимых элемента: действие, его субъект и объект, а также обстоятельство времени и места (иногда субъект может быть не указан, реже – объект, но действие есть всегда, поэтому исходная классификация п. с. строится на разделении по виду действия). Все разновидности действий,

т. е. все иероглифы и устойчивые их сочетания, обозначающие действия, были выписаны из текста с указанием частоты их упоминания. После объединения синонимов и очень близких по смыслу иероглифов получилось 64 п. с. В результате для каждого п. с. был установлен список соответствующих иероглифов, поэтому процедура выявления п. с. – проверяема. П. с. имеют различную частоту упоминания. По этому признаку они разделены на три группы: «очень частые» – число упоминаний (т. е. п) – более 20, «средние»; (п более 5 и менее 20), «редкие» (п менее 5). «Очень частых» п. с. оказалось 20 из 64, но на их долю пришлось более 90% 1 всех упоминаний, т. е. единичных появлений того или иного п. с. в тексте.

П. с. были разделены на семь смысловых групп (расположены по мере частоты упоминаний): «внешняя политика», «военная история», «быт монархов», «внутренняя политика», «экономика», «сакральное», «природные явления». Поскольку формирование частного языка описания основано на изложен ном выше принципе использования лексики источника на дан ном раннем этапе количественного анализа, опишем все семь групп по составляющим их п. с. Внутри каждой группы имеются смысловые подгруппы.

Набор терминов, описывающих, например, военную историю, отличается стандартностью, выработанностью формулировок, резким преобладанием небольшой группы обычно применяемых терминов над редкими, что является следствием разработанной и общепринятой терминологии, а также того, что данная группа соответствует ее существованию в представлениях летописцев как самостоятельная группа, в отличие, например, от группы п. с. – «Экономика», выделенной нами, но не очевидной для летописцев. Следствием последнего обстоятельства оказалось обилие редких терминов, отсутствие обобщающих понятий с высокой частотой упоминаний. В военной же истории стандартность формулировок очень велика, и доля терминов с высокой частотой упоминаний в их ' общей массе велика (табл. 1).

Помимо «действия» и его разновидностей изучались его агенты (субъект и объект) и распределение п. с. во времени и пространстве. На каждой базовой таблице (табл. 9) по горизонтали помещались все названия государств, в которых имело место данное п. с., по вертикальной оси – даты по возрастанию. В графу таблицы вносились особые значки для обозначения разновидностей действия и разновидностей субъектов и объектов.

В результате анализ для каждого п. с. были получены: 1. Распространенность (частота упоминаний) в тот или иной период; его временные тенденции. 2. Особенности действий тех или иных государств как субъектов и как объектов. 3. Наличие географической специфики,

отдельной у субъектов и объектов и у типов связей между ними (например, по вопросу о границах). 4. Наличие временных тенденций в составе субъектов и объектов.

Все это позволило выяснить, распространяется данное п. с. или исчезает, присуще оно всем государствам или части их, реализуется лицами одной категории или разными, нет ли смены одних субъектов другими и т. д.

Основным объектом исследований в данной работе были лишь те тенденции развития, которые в первую очередь могут быть изучены на материале «Чуньцю», сообщающем главным образом о политических событиях, войнах, делах при дворе. Отражаемые в них социально-экономические изменения могут быть изучены, тем глубже, чем лучше мы изучим их отражение в социальной сфере.

Одним из наиболее массовых видов информации, содержащейся в «Чуньцю», является информация о межгосударственных отношениях невоенного характера. В данной статье сделана попытка показать, что нового дало применение количественного анализа для изучения истории на примере анализа главных п. с. группы «внешняя политика», а именно: «съезды», «клятвы» и «встречи лидеров», а также отчасти и остальных п. с.

Для изучения контактов государств в рамках этого вида п. с. были составлены турнирные таблицы для раннего (722—600 гг. до н. э.) и позднего (599—479 гг. до н. э.) периодов (р. п. и п. п.) отдельно. В них сверху и слева помещены названия 14 наиболее часто упоминаемых в «Чуньцю» государств и племен, а также суммарная группа «прочие» для всех остальных государств и племенных объединений. В таблицах содержатся цифры, показывающие число совместных участий каждой пары государств в том или ином виде мирных контактов (табл. 10, II).

Такие п. с., как «клятвы», «съезды», свидетельствуют о наличии группы государств в древней Восточной Азии, всегда поддерживавших между собой тесные связи, совместно участвовавших в «клятвах» и пр. При этом тесной связью считалась, если общее число совместных встреч данной пары государств было больше или равно половине числа участий в данном виде контактов одного из двух государств. Например, четыре совместных участия в «клятвах» государств Чэнь и Вэй дают сильную связь, так как общее число участий в клятвах у Чэнь – 5 (хотя у Вэй – 23, но это не меняет дела). Тесными связями на протяжении всего периода отличалась группа соседних государств в среднем течении Хуанхэ, населенных народом хуа – предками китайцев. Это восточная группа хуаских государств (Сун, Вэй, Лу, Чэнь) и примкнувший к ней первый из гегемонов – Ци с полухуаским населением. Вместе с

тесно примыкающим к ним государством Цай они составляли устойчивый «блок» государств, теснее других связанных между собой на протяжении всей эпохи Чуньцю. Отношения указанной группы с другими государствами, как и отношения внутри нее, довольно сложные, не было «чистых» друзей и врагов. Таблицы позволяют провести различия между «клятвами» и «съездами», особенно в ранний период: «съездов» было меньше «клятв» – 137 против 203, но первые охватывали гораздо больше государств; видимо, к «клятвам» многие не допускались, особенно редко в них участвовали «средние» государства, такие, как Чжу или Цзюй. «Прочих» допускали к клятвам, но в основном в поздний период, когда нормы межгосударственных отношений уже не так строго соблюдались. Очевидно, допуск к «клятвам» ограничивался политической ситуацией, которая, насколько можно судить по исследуемым массовым и доказательным п. с., серьезно изменилась в поздний период. В это время группа государств с сильными связями расширилась, в нее теперь входили: весь «блок», оба северных гегемона – Ци и Цзинь, а также расположенное в недрах «блока», но не принадлежащее к нему Цао. Восточные государства Чжу и Цзюй сохраняли враждебные отношения (т. е. имели мало или не имели совместных участия в международных акциях) с одним-двумя членами «блока» при дружественных отношениях с остальными с сильными связями в п. п. Вместе с тем наметилась тенденция к поляризации отношений, особенно на примере Чу. На смену его довольно разнообразным контактам с государствами бассейна Хуанхэ (рис. II) в ранний период пришли недружелюбные отношения почти со всеми в поздний период. В п. п., по нашим данным, стала очевидна определенная специфика положения второго южного гегемона – У и будущего объединителя – Цинь; У часто бывало представлено на съездах, по совершенно не принимало участия в «клятвах»; напротив, Цинь почти со всеми имело совместные участия в «клятвах», но не присутствовало на «съездах».

В целом дипломатические встречи – основа международных отношений в VIII – VI вв. до н. э. – сложились в своих основных формах «клятв» и «съездов» где-то до начала эпохи, в государствах «блока». Постепенно они охватывали северных гегемонов, для которых период гегемонии, судя по этим и другим п. с., был временем «втягивания» в орбиту хуаских государств, а также восточные государства Чжу и Цзюй. Тогда же, как видно из временной таблицы, эти встречи меняли структуру и в целом численно сокращались, клонясь тем самым к упадку, наступившему на рубеже VI – V вв. до н. э. (рис. 1). Характерно, что упадок системы многосторонних мирных контактов произошел позже исчезновения многосторонних

военных контактов, т. е. разрушения коалиций, включавших в принципе те же государства внутри основных четырнадцати.

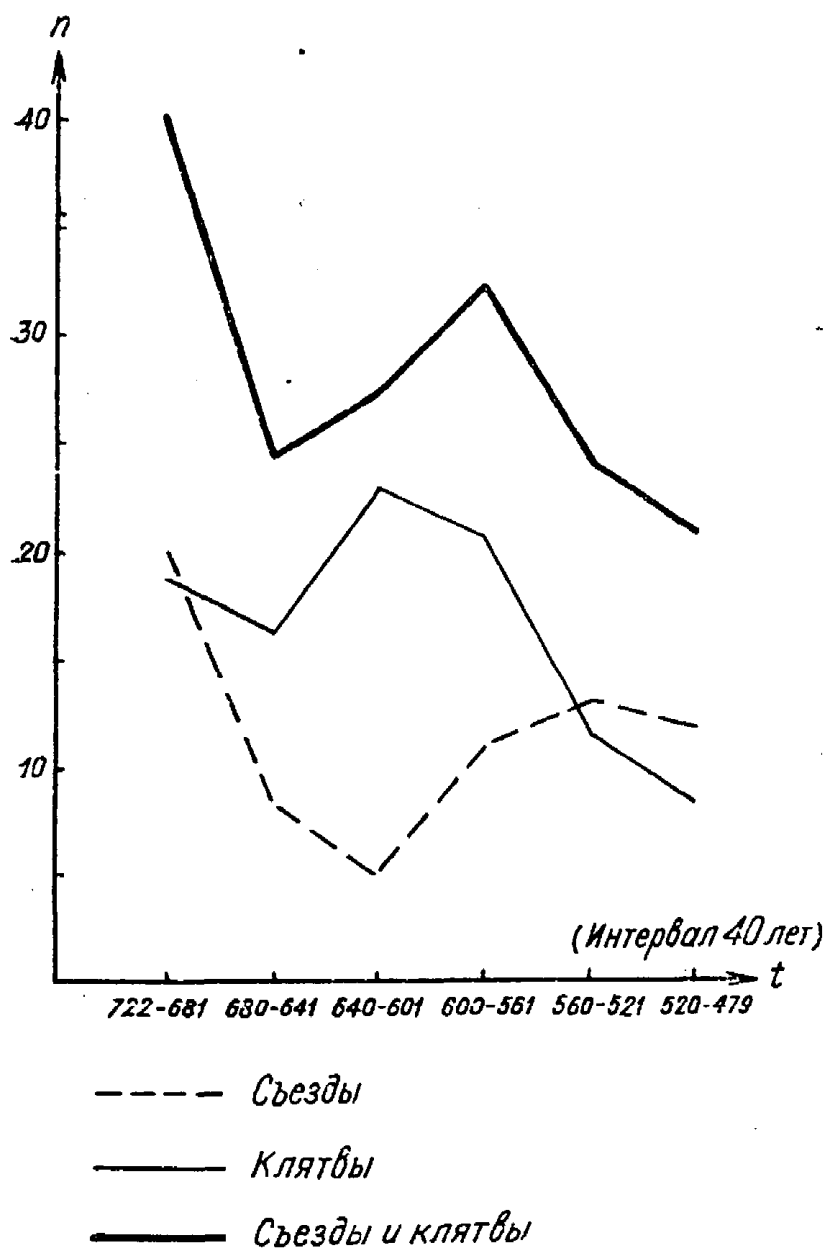


Рис. 1. Эволюция во времени числа «съездов» и «клятв»

Выяснение временной эволюции «клятв» и «съездов» по четырем этапам (722 – 680, 679 – 590, 589 – 540, 539 – 479 гг.), границы которых несколько не совпадают с границами раннего и позднего периодов, дало ценные результаты (табл. 12, 13), практически

одинаковые и у «клятв» и у «съездов». Это подтверждает то положение, что оба п. с. описывают глубоко родственные явления. На первый этап приходится наибольшее число «клятв» или «съездов» в год, на втором этапе следует скачкообразное сокращение численности – сначала круто вниз, а затем немного вверх, но ниже первого этапа, и снова резко вниз. Сравнение обоих п. с. дает следующее соотношение по этапам: 1,1 (на один год в среднем); 0,77; 0,96; 0,48. Согласно расчетам, определившийся упадок системы межгосударственных связей, основанных на встречах лидеров, был процессом противоречивым. За два с половиной века в Восточной Азии расцвет системы «широких» союзов и массовых клятв сменился ее упадком. В последней четверти VIII, VII, VI вв. до н. э. происходило падение доли участников парных «клятв» и «съездов», рост числа участников (до 17) широких совещаний. Но постепенно, особенно ясно это видно на третьем этапе, выкристаллизовывались два вида дипломатических совещаний: предельно узкие, т. е. парные, и предельно широкие – Ю – 17 участников. На четвертом этапе, особенно с начала V в. до н. э., парные совещания полностью заменили широкие. Этот же процесс заметен при анализе состава и численности союзников в войнах и других схожих событиях, касающихся межгосударственных связей. Старые многосторонние связи, основанные на контактах монархов, в борьбе с парными на третьем этапе достигли огромных размеров, а потом исчезли совсем.

«Съезды»

В ранний период контакты типа «съездов» основывались почти полностью на общении монархов. Это ясно видно при анализе состава агентов действия применительно к исследуемым п. с., где имеются только субъекты действия. В зависимости от видов субъектов по численности их последовательность такова: монарх, вельможа, «человек», родственник монарха, страна (название племени). Монархи в целом резко преобладают в этой важной сфере деятельности (табл. 14, 15), но таблица периодов явно указывает на временные тенденции состава, которые еще отчетливее проступают при рассмотрении информации отдельно по государствам и по периодам; здесь же прослеживается и специфика определенных групп государств.

Монархи как участники «съездов» особенно типичны для р. п., где они составляют почти 90% (89,6%) субъектов и являются главной группой агентов для всех 14 основных

государств. В п. п. они составили всего 57,3%, а в государствах «ядра» (Сун, Вэй, Ци, Цзинь, Лу, Чэнь, Цай, Цао) они выступали немногим чаще или так же часто, как вельможи в роли представителей своих государств. Следовательно, представительство все более становилось уделом вельмож, чья доля среди участников съездов возросла в п. п. в 17 (1) раз. Втрое выросла в п. п. и доля вельмож, чьи имена не указаны (группа «люди»). Доля же родственников монарха (без гун-цзы, рассматриваемых как вельможи) сократилась, как и доля самих монархов, но сильнее (втрое). Расширение представительства вельмож шло не за счет всех государств, здесь действовали какие-то правила. У таких государств, как Чжу, Цзюй, Цао, представителями всегда был монарх или «люди», т. е. их вельможи никогда не назывались по имени. Указание имен вельмож или их отсутствие составило, таким образом, часть характеристики государства, в данном случае – непричастность ни к «блоку», ни к гегемонам. Вельможи из «прочих» государств указывались всегда без имени, а чжоуские сановники – почти всегда С именем. Отсутствие уских вельмож, судя по данным анализа других п. с., объяснялось культурной спецификой У и Цинь и их положением сильных, но очень отдаленных государств.

Итак, по «съездам» в р. п. типичным представителем государства в «блоке» и у северных гегемонов являлся «монарх», изредка его родственник, а в п. п. – «монарх» и «вельможа». Прочие термины для участников «съездов» связаны либо с малой значимостью государства, либо с его удаленностью (Цинь, У).

«Клятвы»

У «клятв», как и у «съездов», отмечалось отсутствие объектов. Сходство наблюдалось и в составе субъектов: «монарх», «вельможа», «люди» (Ч), «родственник монарха», «страна», однажды «большие вельможи» (без имен). Доли упоминаний монарха в «клятвах» и «съездах» почти полностью совпадают (70,4 против 68,0%). Единство субъектного состава еще раз подчеркивает сходство явлений. На втором месте находятся «вельможи» (15,2 против 16,0% в «съездах»), затем – «люди» (12,0 против 11,7% в «съездах»). При рассмотрении «клятв» по периодам, десятилетиям и странам видны тенденции изменения субъектного состава во времени и его социальные особенности, почти во всем аналогичные «съездам» (табл. 16,17).

«Монархи» особенно сильно преобладают в р. п. (73,5%), но падение их доли в п. п. выражено в «клятвах» слабее, чем в «съездах» (6,0 против 32,3%). Видимо, это связано с ритуальным характером «клятв», который обуславливал присутствие «монарха». «Монархи» и в п. п. сильно преобладают над «вельможами», особенно в основных государствах «блока». Доля «вельмож» в п. п. больше в 3 раза, но в основном – за счет группы «люди», т. е. за счет большего внимания летописцев к вельможам и их именам. Если в р. п. на втором месте по численности чаще стояли «люди», то в п. п. везде (кроме Чжоу) – «вельможи». В р. п. в окраинных государствах иногда первое место занимали «люди», а «монархи» – второе или вообще не упоминались (Чу, Цинь); но выборки по этим государствам так малы, что это может быть и случайностью. Знаменательно преобладание в р. п. в Цзинь «вельмож» над «монархами», что относит этого гегемона, расположенного на северо-западе, к окраинным государствам, из которых оно, как видно из вышеизложенного, только в п. п. перешло в одну группу с «блоком». Все отклонения от нормы по этому п. с. «клятвы» расположены на периферии, как в р. п., так и в п. п.

Подводя итоги, отметим исключительное сходство агентного состава, указывающее на близость исторического, социального смысла двух важнейших видов контактов между государствами в древней Восточной Азии.

Все основные виды коалиций («съезды», «клятвы», «военные союзы», «совместные войны») имеют общие закономерности, которые описываются нами схожими кривыми на графиках («парабола соглашений», рис. 2 – 4). Если на ординате слева отложить значение p парных участков (участие государства А во встрече с государствами В и С означает для него две парные встречи АВ и АС) – p п.у. (число встреч данного государства попарно со всеми его соучастниками по парным и групповым встречам), а по абсциссе справа – p п.у./с. (среднее число соучастников, т. е. с. среднее от деления p парных встреч на « p общее» встреч с участием данного государства, среднее число участников встреч с присутствием данного государства), то будет видно, как «прочие» разделятся на две полярные группы: они будут иметь либо очень большое, либо очень малое p среднее при всегда малом p парных участков. «Сильные» и «средние» государства имеют всегда p средней величины, а p парных участков – от большого до очень малого. В зависимости от значения p парных встреч они располагаются в пределах «столба» над центральной зоной p среднего. Но в пределах этого «столба» они располагаются не случайно, а по параболе, имеющей основанием правую грань «столба» (см.

графики на рис. 2, 3, 4). Конкретно-исторический смысл, изображенный этой параболой, очевиден, ибо одни и те же государства располагаются, независимо от типа п. с., в одних

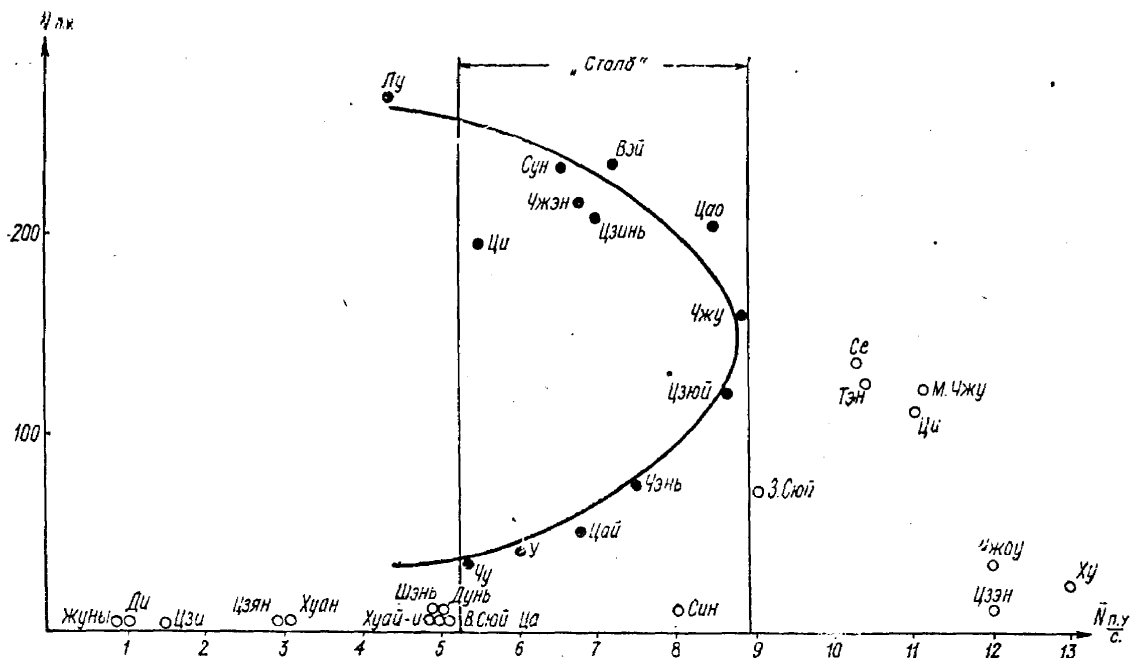


Рис. 2. Распределение государств по числу участия в «съездах» и числу участников «съездов»

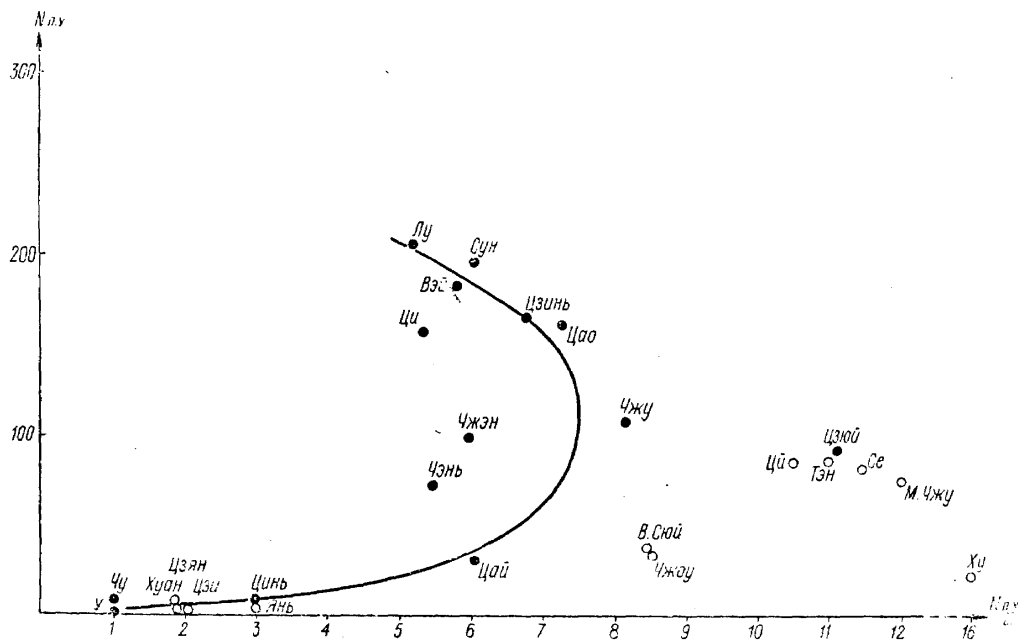


Рис. 3. Распределение государств по числу участий в военных союзах и по числу участников военных союзов

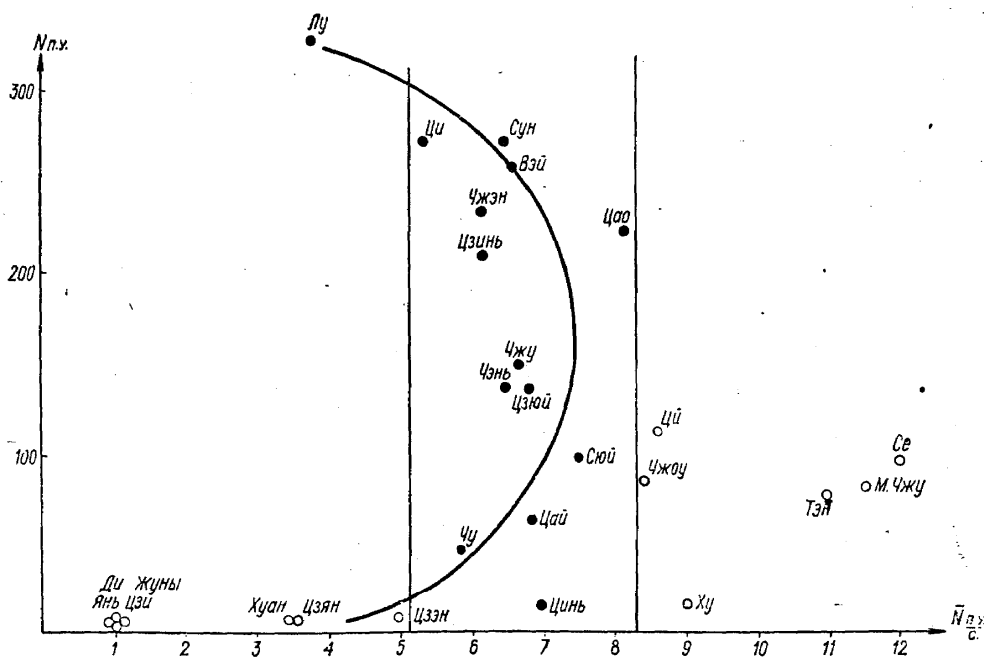


Рис. 4. Распределение государств по числу участий в «клятвах» и по числу участников «клятв»

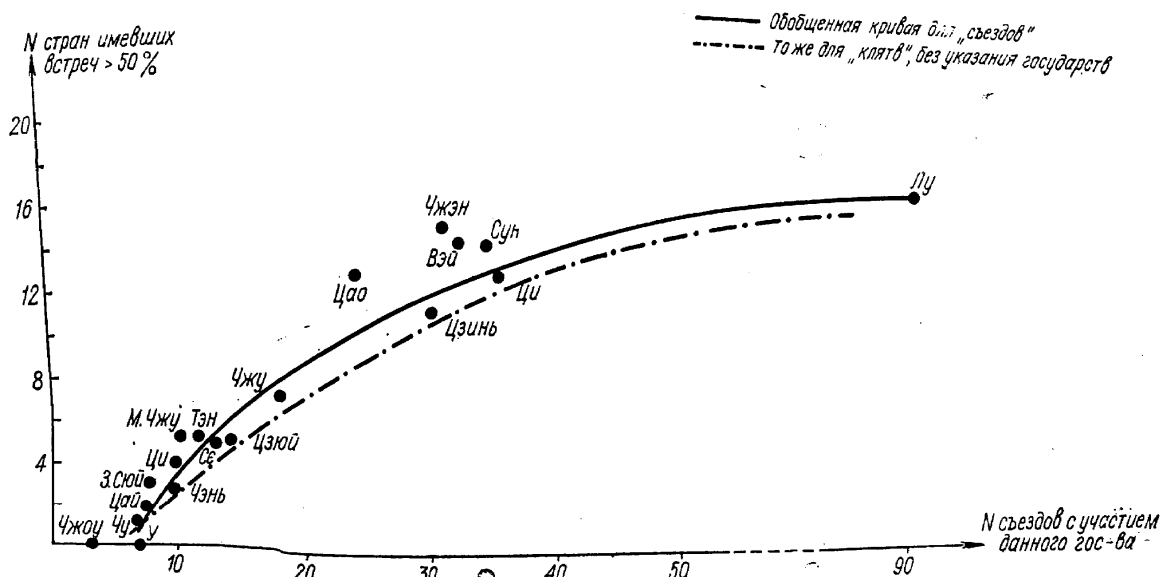


Рис. 5. «Съезды» и «клятвы»

и тех же частях параболы. Внизу слева, где (в пределах «столба») малы и пп.у. и п, расположены сильные периферийные государства, враждебные «блоку», изредка приглашаемые на «узкие» совещания или сами организующие такие совещания. В середине «столба», в его правой стороне — «средние» государства, участвующие лишь в «широких» совещаниях; они имеют среднее значение пп.у. Вверху «столба» государства, организующие «широкие» совещания, но устраивающие и «узкие» как между собой, так и с периферийными «сильными», без участия «средних», — отсюда максимальная величина пп.у. при малом переднем; это — «блок». Лу, о котором, естественно, больше всего информации, всегда стоит несколько особняком, но в целом соответствует нормам «блока», несколько превышая их по обоим показателям, тем самым оставаясь на линии параболы.

Определенные группировки государств, легко интерпретируемые исторически, выявляются при применении родственного, но несколько иного критерия анализа союзов, а именно — отношения числа союзов (в данном случае «съездов» и «клятв») с участием данного государства к числу стран, часто встречающихся с данным государством (к ним отнесены все страны, для которых участие в общих с данным государством совещаниях более или равно 50% их участия в совещаниях вообще). На графике (рис. 5) видно, что чем чаще страна участвует в совещаниях; тем больше у нее таких стран, тем теснее ее связь с участниками

этих совещаний. Зависимость эта не прямая, а схожая с кривой биномиального распределения. Прямой зависимости быть и не может, так как общее число съездов и т. д. больше числа стран. Характер кривой, видимо отражает специфику процесса.

Для анализа устойчивых групп государств, характерных для раннего и позднего периодов, а также для анализа пространственных отношений на протяжении всей эпохи и для демонстрации ряда количественных наблюдений очень удобными оказались графы (например, при анализе «клятв», рис. 6, 7).

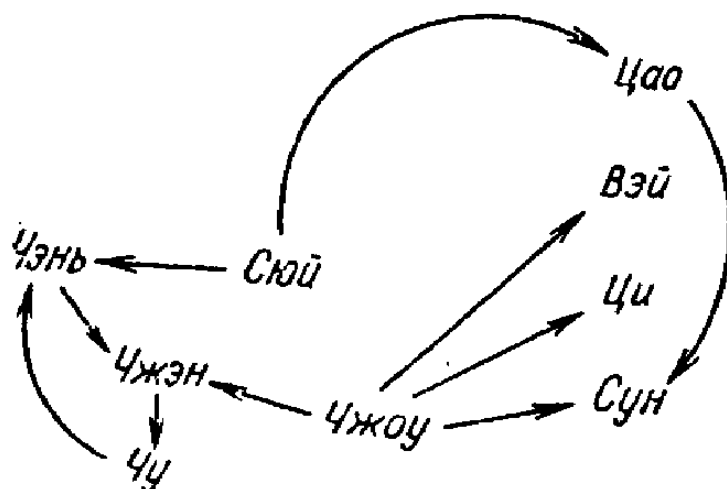


Рис. 6. «Клятвы». Группы государств, чьи парные клятвы составляют более 80% общего числа клятв одного из членов пары

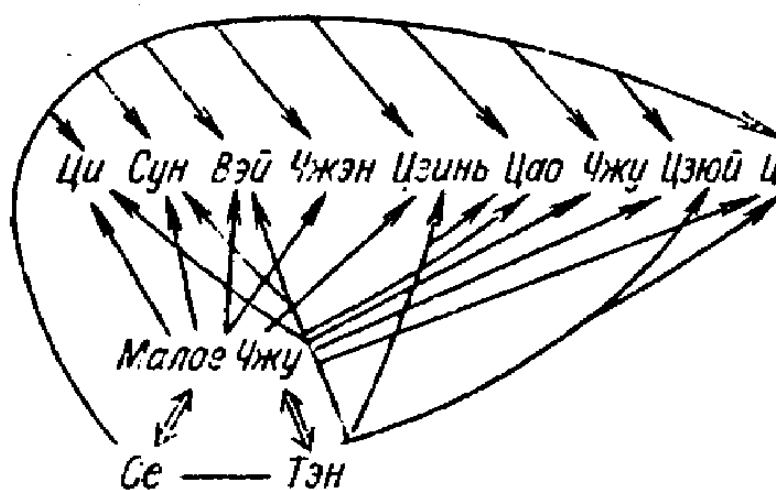


Рис. 7. «Клятвы» малых государств Се, Тэн и Малое Чжу

Графы получились в основном пространственные, но несложные, хорошо видны группы государств, их постоянные и временные союзники, отношения между группами. По форме связей в графе можно отличить «прочие» государства с их тягой к широким связям (рис. 7) от «средних», «средние» – от «сильных». Это дает возможность для экстраполяций, широких сопоставлений, критики текста; напомним, что текстовая запись таких закономерностей почти невозможна и даже в частичном виде очень громоздка. Для сопоставления политического веса государств интересны количественные сопоставления встреч лидеров разной иерархической значимости (наиболее типичный пример – «монарх» и «вельможа» в рамках встреч различных государств). На материале «клятв» (табл. 18) видно, что престижно выигрышные ситуации – когда «свой» вельможа клянется совместно с «чужим» монархом – типичны для гегемонов и Цинь, причем внутри гегемонов наиболее престижно выгодно положение Чу (зато оно и редко привлекалось для таких совещаний). Царство У в «клятвах» вообще не участвовало, возможно, из-за религиозных различий. Внутри «блока» клялись только на равных основаниях. Исключение составляло Лу, что еще раз доказывает, вопреки усилиям луских летописцев, что оно было самым слабым государством «блока».

Итак, применительно к «блоку» и гегемонам картина представляется очевидной: сильные государства представлены вельможами, более слабые – монархами; одинаковые по силе представлены и равными представителями. Но система была сложнее, а именно – «средние» в отношении гегемонов и «сильных» стран «блока» также были представлены престижно выгодно («свой» вельможа – «чужой» монарх), хотя все известные нам данные по истории этого периода, и в том числе из нашего источника, говорят о том, что «средние» были слабее и гегемонов и «сильных» «блока». Видимо, политическое взаимодействие во время встреч было обусловлено еще каким-то дополнительным правилом. Об этом же говорит анализ такого массового вида информации, как сведения о месте каждого государства в их иерархии, получаемые на основании перечисления лидеров государств, участвующих в том или ином совещании. Выяснилось, что этот порядок соблюдался исключительно строго, местничество процветало (табл. 19, 20). «Место» зависело не от титула монарха (распределение «мест» не соответствовало иерархии титулов), а от силы государства около середины VIII в. до н. э. (поскольку в конце VIII в. до н. э. эта иерархия государств, уже дана в законченном виде, не изменявшемся до начала V в. до н. э. т. е. до конца Чуньцю). Список выглядел таким образом: Цзинь, Ци, Чу, Сун, Вэй, Чэнь, Цай, Чжэн,

Цинь, У, Лу, Западное Сюй, Цао, Цзюй, Чжу, «ди», «прочие» (Тэн, Се, Ци, Малое Чжу, Восточное Сюй, Дунь, Шэнь, Цзэн, Ху). Изменение соотношения сил в эпоху Чуньцю не влияло на положение государства в их иерархии. У некоторых пар и групп государств было строго фиксировано и их взаимное положение и место всей группы среди остальных государств. Несколько пар с неустойчивым внутренним порядком имели фиксированное положение пары среди остальных государств. Наряду с этим существовал ряд ситуаций, когда усилившееся государство не желало занимать свое, уже не соответствующее его силе место, не являлось на совещание и т. п. Основой иерархии государств были отношения монархов, вельможи даже самых крупных государств упоминались на советах ниже монархов самых маленьких государств. Но в целом вельможи, занимая вторые места, составляли все большую часть участников совещаний.

Ослабление традиционных форм межгосударственных связей на уровне монархов показывают и данные анализа «встреч лидеров» (график на рис. 8, 9). Эти встречи, частые вначале, для монархов исчезли в 600 г. до н. э. С VI в. до н. э. монархов в этих и других сферах сменили вельможи, но и они с середины VI в. исчезли. В межгосударственных отношениях все более решающую роль играла сила, росло число захватов послов, монархов и др. Даже такая массовая форма контактов, как «съезды», быстро идет к упадку, а «встречи», т. е. «съезды» двоих, исчезают вообще. Зато все чаще наблюдается такое ранее неизвестное явление, как «захват лидеров» и «бегство лидеров» из страны в страну (график на рис. 9). Это свидетельство, с одной стороны, растущей неустойчивости межгосударственных норм, с другой – появления новой формы межгосударственных контактов на высшем уровне, типичной для Дальнего Востока V – IV вв. до н. э. («бродячие мудрецы»).

Увеличение подробности информации (следствие усиления связей), обгоняющее общее увеличение подробности изложения, показал анализ массового п. с. «смерти и погребения монархов»; возросли и детальность описания и число описываемых государств. Подробность информации, естественно, угасает по мере удаления от времени написания последних частей текста и в зависимости от важности того или иного государства. Никаких следов осуждения тех или иных государств через неупоминание о погребениях их монархов нет, поскольку обо всех монархах с незначительным титулом «цзы», например, редко сообщается о их погребениях, независимо от того, хорошо или плохо относился Конфуций, по мнению поздних комментаторов, к тому или иному монарху с титулом «цзы».

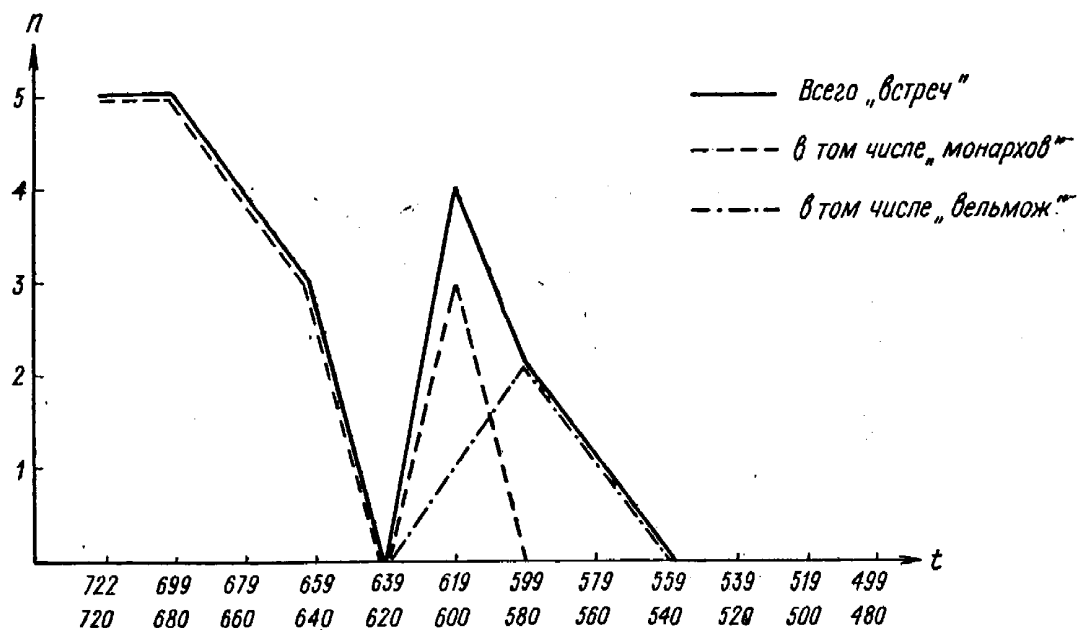


Рис. 8. Временная эволюция числа «встреч лидеров» и их агентного состава.

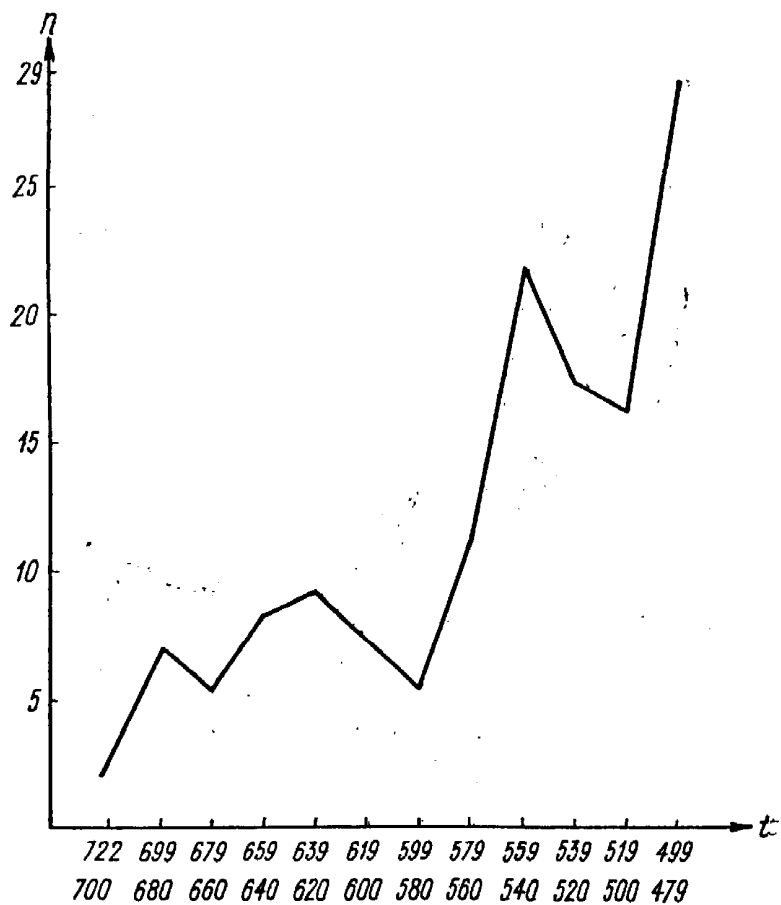


Рис. 9. Временная эволюция числа «захватов лидеров» и «бегств лидеров».

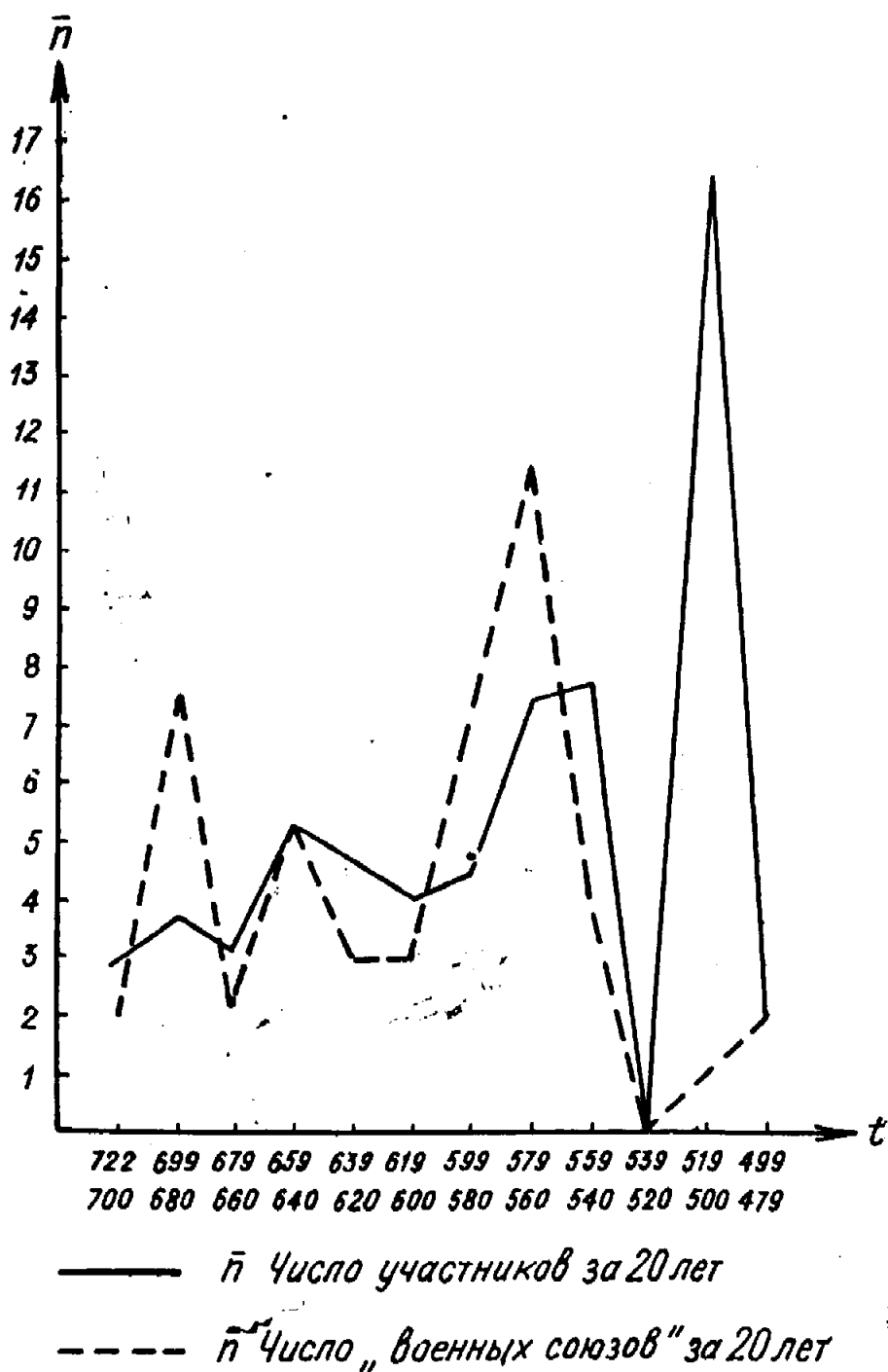
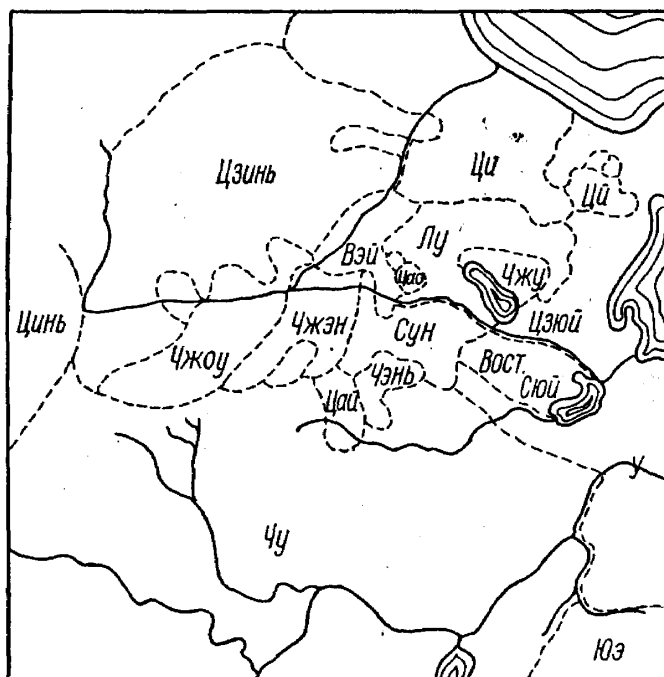
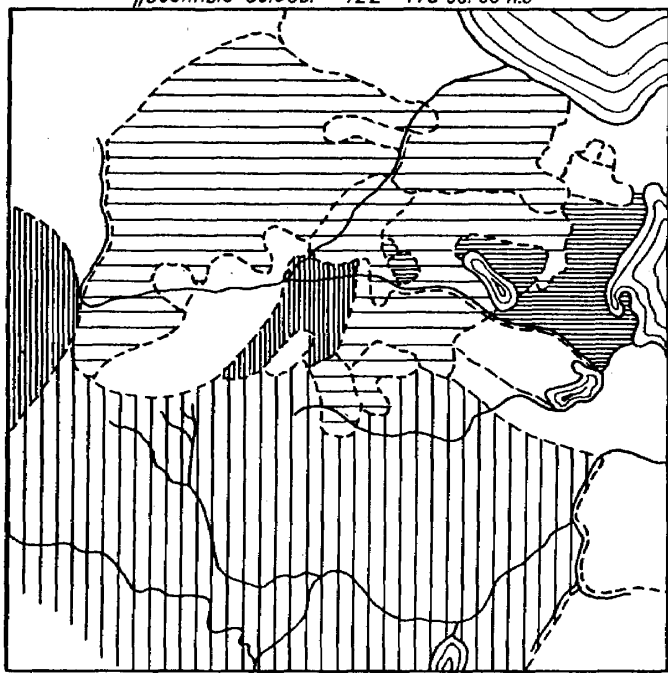


Рис. 10. Эволюция во времени числа «военных союзов» и среднего числа участников

Эволюция состава «военных союзов» ярко продемонстрировала типичный для истории этих веков на Дальнем Востоке упадок системы коалиций; в начале процесса, борясь с тенденцией распада этой системы на парные отношения (обстоятельство, могущее быть надежно установленным лишь количественным методом), возросло как число коалиций на единицу времени, так и число участников на одну коалицию. Как видно из источника, спасти традиционную систему не удалось, и коалиции сошли с политической арены, минуя период постепенного упадка. Вслед за исчезновением огромных и часто возникающих коалиций сразу же открылась эпоха чисто парных связей.



„Военные союзы“ 722 - 479 гг. до н.э



- | | |
|--|---|
| <p>==== Государства, объединенные взаимными интенсивными дружественными связями в р.п. и п.п.</p> <p>===== То же, в п.п.</p> | <p> Государства, явно враждебные первой группе в р.п. и п.п.</p> <p> То же, в п.п.</p> |
|--|---|

Рис. 11. Основные государства эпохи Чуньцю и «военные союзы» (722—749 гг. до н. э.)

Исчезновение коалиций происходило неравномерно, вначале широкие «военные союзы» становились реже, хотя и росло число их участников, потом они практически исчезли (рис. 10), за исключением двух-трех случайных парных союзов против одного противника.

Данные количественного анализа удачно сочетаются с данными картографического метода исследования. На примере «военных союзов» можно легко показать (даже на ограниченном объеме материала) тенденцию к поляризации в отношениях ядра и южной и западной периферии (рис. II). Серии карт-схем, сделанных на основе расчетов по тексту, необходимы для исследования, а также убедительно демонстрируют разнообразие тенденции в политической, военной, отчасти социальной, этнической и культурной истории Дальнего Востока в древности и некоторые основные тенденции межгосударственных отношений. Интересные результаты дал анализ «поездок монархов», позволяющий уточнить смысл этого термина как поездки государя более слабого государства к более сильному (табл. 21,22).

Анализ географического распространения термина позволил на массовом материале уточнить его социальный смысл. Анализ видов поездок позволил даже отчасти восстановить политическую историю периода, в частности. полосу дипломатических неудач государства Лу. Рассмотрение временных закономерностей обнаружило рост числа убийств политических деятелей чужих государств, т. е. то расширение «насильственных связей», которое разрушало традиционную систему.

Сопоставление результатов анализа п. с., входящих в родственную группу (это может служить и формой контроля наблюдений), выявило, что многие сложные явления присущи ряду п.с.

Так, в самых разных ситуациях наблюдается отождествление государств бассейна Хуанхэ и бассейна Янцзы и их противопоставление племенам, в то время как в поздней китайской исторической традиции прослеживается тенденция изображать все периферийные по отношению к предкам китайцев (т. е. к государствам бассейна Хуанхэ) политические объединения как «варварские».

Большинство прослеженных на данном этапе процессов касается социальной и политической истории, но они отражают и важные социально-экономические сдвиги, могущие быть изученными после комплексного исследования этого и других письменных источников, а также археологических материалов.

Общим результатом исследования было разделение явлений социальной и политической истории на две большие разновидности: присущие всей эпохе (722 – 479 гг. до н. э.) и присущие по преимуществу ее раннему (до 600 г. включительно) или позднему (условно с 599 г.) периодам.

К неэволюционирующим явлениям можно отнести, с разной степенью доказательности, особенности политики от дельных государств-гегемонов всего региона, устойчивые «политические симпатии» групп государств и столь же устойчивые антипатии (к государствам Чжэн, Цинь). Неизменна в своих основных чертах информация о смертях и погребениях монархов, о жертвоприношениях, сельскохозяйственных вредителях и др. Единым для всей эпохи видом контакта являлся «захват территории противника», единым видом деятельности – «строительство укрепленных городов». Столь же общими для всей эпохи были некоторые выявленные количественными методами закономерности межгосударственные отношений, такие, как: 1) предпочтительное ведение войн не с соседями, а с более отдаленными государствами (если война шла с соседом, то часто это была война решительная, с целью окончательного сокрушения); 2) частое отсутствие у войн больших коалиций, в составе которых лишь часть государств были соседями объекта нападения коалиции, реальных результатов. Примером второго могут служить непрерывные войны коалиций центральных государств против государства Чжэн, без заметных результатов продолжавшиеся всю эпоху.

Основным объектом исследования были эволюционирующие явления, те тенденции развития, которые в первую очередь могут быть изучены на материале «Чуньцю», сообщающей в основном о политических событиях, войнах, делах при дворе. Отражаемые в них социально-экономические изменения могут быть изучены тем глубже, чем лучше мы изучим их отражение в социальной сфере.

Анализ показал постепенное развитие единого процесса ослабления традиционных связей западножоуского периода, основанных на иерархии монархов и регулярных связях между ними. На смену этой системе идет комплекс более обширных и менее регламентированных связей, объединяющих со все большей силой и в большем количестве государства в рамках «парных» связей. Возникает обширная система изолированных единиц – государств, отношения между которыми все в меньшей степени нормируются традицией и соглашениями. Увеличивается роль войн, усиливается влияние некоронованных лидеров, почти не упоминавшихся в ранних разделах. Расширяющиеся контакты охватывают новые

области жизни, причем реализуются они все чаще на уровне сановников, вельмож, принцев. Это отчасти может отражать изменение интересов авторов поздних частей летописи, но само такое изменение – также следствие новой ситуации в обществе.

Основой политической жизни в ранний период были соглашения монархов (клятвы, съезды, военные союзы), их встречи в ходе многочисленных поездок, династические браки, поездки их послов, поднесение подарков одним монархам со стороны других. При описании поздних событий число этих «действий» постепенно уменьшается. Параллельно падает число различных военных коалиций, совместных походов. Вытесняя эти, тесно между собой связанные «действия», постепенно увеличивается число войн, особенно всего с двумя участниками, военных походов и прямой военной помощи одного государства другому. Войны становятся более упорными (растет число осад), меньшую роль играют в исходе войны генеральные сражения. Падает роль дипломатии, послы ездят реже, их чаще захватывают в плен. Власть гегемонов все более базируется не на регулярности и представительности съездов, а на карательных походах и вмешательстве в дела остальных государств. Примечательно, что все гегемоны были окраинными государствами; авторы «Чуньцю» их четко отличают от племен типа жунов или ди и отождествляют с центральными государствами. Понятие «варвар» еще не возникло, по-видимому, применительно к государственным образованиям соседей предков китайцев.

В эти же века растет внутривнутриполитическая нестабильность и падает роль монарха и во внутривнутриполитических делах. Усиливается роль вельмож (сюда входят и многочисленные «гунцы» – принцы), растет число заговоров, мятежей, убийств членов верхушки господствующего класса, ширятся восстания. Резко учащается и становится типичным для позднего периода такое явление, как бегство сановников в соседние государства и, соответственно, захват политических лидеров соседей.

Таковы некоторые общие тенденции в политической и социальной истории конца VIII – начала V в. до н. э., становящиеся очевидными при первых сопоставлениях многочисленных кратких упоминаний о соответствующих событиях в «Чуньцю». Они с очевидностью отражают отдельные стороны сложного процесса слома старой системы групп средних и малых государств, связанных через отношения монархов по преимуществу, и формирования сравнительно единого социально-политического комплекса за счет роста различных (часто – новых) связей между государствами, все чаще выходящими «поодиночке». Эти тенденции не могли быть реализованы без соответствующего роста

экономических связей между государствами в бассейне среднего и нижнего течения Хуанхэ и южнее. Непосредственно проследить тенденции в экономике по «Чуньцю» трудно, так как о ней говорится мало.

Тем не менее примечательно, что все чаще упоминаются случаи голода, параллельно уменьшается число упоминаний о стихийных бедствиях; видимо, летописцы в поздний период писали прямо об экономических последствиях, опуская при родные причины. Сопоставительный анализ позволил по многочисленным «мелким» фактам проследить определенные – общие и частные – тенденции в истории общества VIII – V вв. до н. э. в данном районе и выявить ряд особенностей политической и социальной жизни древнекитайских государств и их соседей.

Таблица 1. Группы простейших событий

п. с.	группы п. с.				пропорция групп при N=1 «редкие»	Процент «очень частых» от п упоминаний
	«очень частые»	«средние»	«редкие»	N упоминаний		
внешняя политика	7	3	4	545	7: 3: 4	50,0
военная история	8	4	1	568	8: 4: 1	61,5
быт монархов	3	6	3	476	1: 2: 1	34,4
внутренняя политика	1	1	4	119	0,25: 0,25: 1	16,7
экономика	0	7	3	83	0: 2,3: 1	0
Сакральное.	1	1	1	64	1: 1: 1	33,3
Природные явления	1	1	1	51	1: 1: 1	33,3

Таблица № 2 Внешняя политика (545 упоминаний, 14 действий, отношения «очень частых», «средних» и «редких» 7 : 3 : 4)

Название действия	Число упоминаний	Микродействия*	Число упоминаний
Дипломатические переговоры и акции			
1. «Клятва»	100	1. «Клятва»	99
		2. Отказ от «клятвы»	1
2. «Съезд»	75	1. «Съезд»	74
		2. «Съезд с уходом с него»	1
3. «Встреча лидеров»	24	1	24
4. Прибытие посла	117	1	117
5. Военный союз	44	1	44
6. Передача территорий	11	1. Передача территорий	3
		2. Передача полей	8
7. Подарки	9	1	9
8. Доставка слуг, рабов	4	1	4
9. Просьба хлеба, денег	2	1. Просьба хлеба	1
		2. Просьба денег	1
10. Просьба о помощи для погребения		1	1
Насильственные «контакты» на уровне лидеров			
1. Захват лидера	49	1. Захват лидера	19
		2. То же в бою	16
		3. То же и ссылка	1
2. Бегство лидера	100	1. Бегство лидера	98
		2. Изгнание лидера	2
Перемещение населения			
1. Переселение	8	1	
2. Изгнание племен	1	1	1

* Микродействие (м.д.) – простое действие, выраженное одним иероглифом или одной устойчивой группой иероглифов, всегда переводимых одним и тем же русским словом. Единица в этой графе означает совпадение микродействия с действием.

Таблица № 3 Военная история

(468 упоминаний, 13 действий, отношение 8 : 4 : 1)

Название действия	Число упоминаний	Микродействия	Число упоминаний
Непосредственные военные действия			
1. Война	184	1	184
2. Осада	41	1	41
3. Возведение крепости	32	1	32
4. Поход	41	1	41
5. Военная помощь	24	1. Собственно «военная помощь»	23
		2. Помощь хлебом	1
Военные территориальные приобретения			
1. Вступление на территорию противника	123	1	123
2. Захват страны или полей	47	1. Захват страны	44
		2. Захват полей	3
Битва			
1. Сражение	43	1	43
2. Взятие города	9	1. Собственно «взятие Города»	7
		2. Разрушение города	2
Прочее			
1. Пленные	10	1. Собственно «пленные»	9
		2. Пленные, принесенные в жертву	1
2. Армейские дела (парад и т.п.)	7	1. Парад	3
		2. Формирование армии	1
		3. Поход по своей стране	3
3. Просьба военной помощи	6	1	6
4. Капитуляция	1	1	1

Таблица № 4 Быт монархов

(476 упоминаний, 12 действий, отношение 3 : 6 : 3)

Название действия	Число упоминаний	Микродействия	Число упоминаний
Смерть и погребение			
1. Смерть	200	1	200
2. Погребение	111	1	111
Перемещение монарха и членов его семьи			
1. Прибытие монарха с мирными и нематримониальными целями	210	1. Прибыл (отправился)	204
		2. Отправился, но вернулся (позднее)	6
2. Прибытие для встречи не-	11	1	11
3. Прибытие для замужества	8	1	8
4. Прибытие в область своей	3	1	3
Престолонаследие			
1. Возведение на трон	11	1. Возведение на трон	6
		2. То же, после свержения	4
		3. Жалованная грамота на княжение	1
Другие события в жизни монарха			
1. Охота	8	1	8
2. Привоз тела родственника	6	1	6
3. События из частной жизни монарха	5	1	5
4 Упоминание или название дворца	2	1. Упоминание дворца без названия	1
		2. Название дворца	1
5. Рождение сына	1	1	1

Таблица № 5 Экономика

(83 упоминания, 10 действий отношение 0:7:3)

Название действия	Число упоминаний	Микродействия	Число упоминаний
Стихии и сельское хозяйство			

1. Наводнения	9	1	9
2. Осадки.	18	1. Дождь	3
		2. Отсутствие дождя, засуха	10
		3. Иней	2
		4. Град	3
Экономические бедствия (причины)			
1. Вредители сельского хозяйства	15	1	15
2. Разрушения	17	1. Пожар	11
		2. Землетрясение	5
3. Поветрие (в Ци)	1	3. Разрушение здания	1 1
Позитивные мероприятия			
1. Социально-экономические мероприятия	6	6	6
2. Постройка дворца и т. п.	6	1. Постройка дворца	3
		2. То же башни	1
		3. То же ворот	2
3. Ирригационное строительство	1	1	1
Экономические бедствия (следствия)			
1. Урожай – неурожай	6	1. Урожай	3
		2. Неурожай	3
2. Голод (в Лу)	4	1	4

Таблица № 6 Внутренняя политика (119 упоминаний, 6 действий, отношение 1 : 1 : 4)

Название действия	Число упоминаний	Микродействия	Число упоминаний
1. Убийство лидера	102	1. Убийство лидера	99
		2. Смерть в бою	2
		3. Уничтожение семьи	1
2. Восстание («возмущение»)	11	1	11
3. Казнь	3	1	3
4. Внутренняя вооруженная борьба (в Лу)	1	1	1

5. Переворот при дворе	1	1	1
6. Перенесение столицы (в Вэй)	1	1	1

Таблица № 7 Сакральные действия и близкие к ним
(64 упоминания, 3 действия, соотношение 1 : 1 : 1)

Название действия	Число упоминаний	Микродействия	Число упоминаний
1. Жертвоприношение	50	1. Удачное жертвоприношение	44
		2. Неудачное жертвоприношение	6
2. Храмы, их освящение, ремонт	9	1. Освящение, служба	4
		2. Украшение	1
3. Чудеса (в Лу и Сун)	5	3. Ремонт, разрушение	4
		5	5

Таблица № 8 Природные явления
(51 упоминание, 3 действия, отношение 1 : 1 : 1)

Название действия	Число упоминаний	Микродействия	Число упоминаний
1. Солнечное затмение	37	1	37
2. Нестандартные ситуации	9	1	9
3. Звезды, кометы (в разделах, посвященных Лу)	5	1	5

Таблица № 9 Пример базовой таблицы: п.с. «встречи лидеров»

Номер правления в Лу	Государство в год	Сун	Вэй	Лу	Чэнь	Цай	Ци	Цзинь	Цао	Чжу	Цзюй	Чу	У	Цинь	Чжэн	Ди
I	719 715	+*	+	+												
III	690 671 664 662	4-		++	+		+									
V	646															

+* – означает «монарха»

Таблица № 11

П.С. «съезды». 722 – 600 гг.

	Сун	Вэй	Лу	Чэнь	Цай	Ци	Цзинь	Цао	Чжу	Цзюй	Чу	У	Цинь	Чжэн	Ди	Прочие	n
Сун		Г	Г	Ш	Ш	Г	Г	Ж	Ж	Ш	Ж	--		Г		Г	16
Вэй	Г		Г	Г	0	Г	Г	Г		Ш				Г	--	О	11
Лу	Г	Г		Г	0	Г	Ш	Г	Ш	Ж				Г		Г	40
Чэнь	Ш	Г	Г		0	Ш		Г	Ш		Ж			Г		Г	6
Цай	Ш	О	О	О		О		О	Ш	Ш	Ж			Г		О	5
Ци	Г	Г	Г	111	О		0	Г	Ж	Ж				Г	--	Г	26
Цзинь	Г	Г	Ш			О		Г		Ш				Г			5
Цао	Ж	Г	Г	Г	О	Г	Г		Ш		Ж			Ш		Ш	7
Чжу	Ж		Ш	Ш	Ш	Ж		Ш		--				Ш			2
Цзюй	Ш	Ш	Ж		Ш	Ж	Ш							Ш			2
Чу	Ж			Ж	Ж			Ж						Ж		Ж	1
У												--	--	--			
Цинь																	
Чжэнь	Г	Г	Г	Г	Г	Г	Г	Ш	Ш	Ш	Ж					И	16
Ди																	
Прочие	Г	О	Г	Г	О	Г		Ш			Ж			О			12

Связь наличия или отсутствия границы с типом контактов

	Участок границы		Без границы	N
	большой	малый		
Ж	5	2	33	10
Ш	2	1	12	15
Г	10	1	11	22
О	2	—	4	66
	5	3	44	52
n	24	7	74	105

Таблица 11 а П.с. «Съезды»

599 – 479 гг. до н.э.

	Сун	Вэй	Лу	Чэнь	Цай	Ци	Цзинь	Цао	Чжу	Цзюй	Чу	У	Цинь	Чжэн	Ди	Про чее	n
Сун		<u>Ш</u>	<u>Г</u>	<u>Г</u>	<u>Ш</u>	Г	Г	<u>Г</u>	Г	Г	<u>О</u>	<u>О</u>		Г		Ж	19
Вэй	Ш		<u>Г</u>	Ш	Ж	<u>Г</u>	<u>Г</u>	<u>Г</u>	Ш	Ж	О	Г		<u>Г</u>	—	Ж	24
Лу	Г	Г		Ш	Ж	<u>Г</u>	Г	<u>Ш</u>	<u>Г</u>	<u>Ж</u>	Ш	Ж		Г		Ж	36
Чэнь	Г	Ш	Ш		<u>Ж</u>	Г	Ш	Г		О	<u>Ш</u>			Ж		Ж	4
Цай	Ш	Ж	Ж	Ж		Ш	Ж	Ж		О	Ш			Ж		Ж	3
Ци	Г	Г	Г	Г	Ш		<u>Г</u>	Г	Г	<u>Г</u>	О	О		Г	—	Ж	19
Цзинь	Г	Г	Г	Ш	Ж	Г		Г	Ж		О	Г	—	Г	<u>Ж</u>	Ж	27
Цао	Г	Г	Ш	Ш	Ж	Г	Г		Г	Г	О	О		Г		Ж	17
Чжу	Г	Ш	Г			Г	Ж	Г		<u>Ш</u>		О		Г		Ж	16
Цзюй	Г	Ж	Ж	О	О	Г	Ж	Г	Ш			О		Г		Ж	12
Чу	О	О	Ш	Ш	Ш	О	О	О						<u>Г</u>		Ж	6
У	О	Г	Ж			О	Г	О	О	О		—	—	О			8
Цинь																	—
Чжэн	Г	Г	Г	Ж		Г	Г	Г	Г	Г	Г	О				Ж	17
Ди							Ж										1
Прочие	Ж	Ж	Ж	Ж	Ж	Ж	Ж	Ж	Ж	Ж	Ж	Ж		Ж			60

Связь наличия или отсутствия границы с типом контакта

	Участок границы		Без границы	n
	большой	малый		

Σ	51	11	4	6	3	1	8	10	1	2	1	5
---	----	----	---	---	---	---	---	----	---	---	---	---

Продолжение Таблицы № 13

Участники Дата	Σ «клятва»			n1 всех участников		n1 участников парных «клятв»		n1 всех участников		n2 участников в парных клятв		% n2 от n1		n «клятв» на 1 год		n участников «клятву»		n «клятв» и съездов на 1 год	
722–710	10	15		21		18		36		20		55,5			2,4				
709–700	5		20	15	47	2	28		47		28		59,6	0,48		2,35	1,10		
699–690	3			7		4													
689–680	2	5		4		4		11		8		72,7			2,2				
679–670	4	6		17		4		24		6		25,0			4,0				
669–660	2			7		2													
659–650	7	12		49		4		70		4		5,7			5,8				
649–640	5			21															
639–630	7	13	45	39	200	8	36	60	200	8	42	13,3	21,0	0,50	4,6	4,45	0,77		
629–620	6			21															
619–610	9	10		30		14		32		16		50,0			3,2				
609–600	1			2		2													
599–590	4			14		2													
589–580	8	12		47		6		61		8		13,1			5,1				
579–570	7			46		4		73		6		8,2							
569–560	3	10	26	27	174	2	20	54	174		20		1,2	0,52	7,3	6,7	0,96		
559–550	5			30		6													
549–540	3	8		24		2		54		8		14,8			6,8				
539–530	2	3		4		4		16		4		25,0			5,3				
529–520	1			12		—													
519–510	1	6	12	5	52	—	18	30	52	8	18	26,6	34,6	0,20	5,0	4,3	0,48		
509–500	5			25		8													
499–490	3			6		6													
489–479	—	3		—		—		6		6		100,0			2,0				
Σ	103			473				473						4,6					

Таблица № 14 «Съезды» (субъекты; состав и эволюция во времени)

Дата	Участники						
	М	РМ	В	Ч	С	(В)	Σ
722–710	16				1		17
– 700	16						16
– 690	14	1					15
– 680	8	2		4			14
– 670	5						5
– 660	3	1					4
– 650	14	1		3			18
– 640	19						19
– 630	14	1					15
– 620	1		1				2
– 610	4		1				5
– 600	13						13
– 590	3		4		1		8
– 580	2		2				4
– 570	6		10	8			24
– 560	33	3	3	6	2		47
– 550	30		11	11	1		53
– 540	24		15	6			45
– 530	12	1	7	2	1		23
– 520	13		1				14
– 510	—		10	8			18
– 500	19		3				22
– 490	5						5
– 479	10		2				12
Σ	284	10	70	48	6	—	418
%	68,0	2,4	16,0	11,7	1,2	—	100,0

n, %	Участники					
	М	РМ	В	Ч	С	В
n	32				1	33
%	97,1				2,9	
n	22	3		4		29
%	76,0	10,3		13,8		
n	8	1				9
%	89,0	11,0				
n	33	1		3		37
%	89,1	2,7		8,1		
n	15	1	1			17
%	88,2	5,9	5,9			
n	17		1			18
%	89,5		10,5			
n	5		6		1	12
%	41,7		50,0		8,3	
n	39	3	13	14	2	71
%	57,4	4,4	16,2	20,6	1,5	
n	54		26	17	1	98
%	55,1		27,0	17,0	1,0	
n	25	1	8	2	1	37
%	67,6	2,7	21,6	5,4	2,7	
n	19		13	8		40
%	47,5		32,5	20,0		
n	15		2			17
%	88,1		11,9			

Таблица № 15 «Съезды» (субъект; распределения по государствам и периодам)

Уча стни ки	Суй	Вэй	Лу	Чэнь	Цай	Ци	Цзинь	Цао	Чжу	Цзюй	Чу	У	Цинь	Чжэн	Ли	Про ч.	Σ
М	16	9	33	5	4	25	4	7	1	1	1	—		16		7	284
	9	14	18	2	2	9	15	9	9	10	4	4		10		41	
	25	23	51	7	6	34	19	16	10	11	5	4		26		48	
РМ	—	—	4	1		—										1	10
	1		—	—		3										—	
	1		4	1		3										1	
В	—	—	2	—	—	—	—				—			—			67
	8	9	18	2	2	6	12				2			7			
	8	9	20	2	2	5	12				2			7			
Ч	1	—		1	1	—	—	—	2	—		—	1			2	51
	2	1		—	—	2	1	9	8	2		1	—			16	
	3	2		1	1	2	1	9	10	2		1	1			18	
С												—			—	—	5
												3			1	1	
												3			1	1	
Σ	37	34	75	11	9	44	32	25	20	13	7	8	1	33	1	68	417

Продолжение таблицы № 15

	I	М	М	М	М	М	М	М	М	М	Ч	М	М		Ч	М		М
Р.п.	II	4		В	РМ						М							Ч
					Ч													
	I	М	М	М	М	М	М	М	М	М	М	М	М		М	С		
п. п.	II	В	13	В	В	В	8	В	Ч	Ч	Ч	В	С		В			Ч

р. ц.		М	PM	В	4	С	Σ общ. (с Чжоу)
		n	129	6	2	7	
	%	89,6	4,2	1,4	4,9		100,0
п. п.		N	4	65	42	5	272
		%	57,3	1,5	23,9	15,4	1,8

Условные обозначения: М – «монарх», PM – родственник «монарха», В – вельможа, «гуань», (В) – вельможа без указания имени, С – название страны, Ч – «человек», «люди».

Примечание. В каждом квадрате слева вверху обозначено число упоминаний в р.п., справа – в п.п., внизу – всего

Таблица 16

«Клятвы» (субъекты; состав и эволюция во времени)

Дата	Участники						
	М	PM	В	4	С	(В)	Σ
722 – 710	16			2	2		20
– 709	10		1	4			15
– 690	6	1					7
– 680	3			1			4
– 670	12		2				14
– 660	7						7
– 650	42		1	6			49
– 640	11			8			19
– 630	27		1	11			39
– 620	6		4	3			13
– 610	12		7		1		20
– 600			1				1
– 590	9		1	4			14
– 580	26		8	11			45
– 570	26	1	17	2			46
– 560	25		1				26

N, %	Участники					
	М*	В	Ч	С	(В)	Σ
n	26	1	6	2		35
%	74,3	2,8	17,1	5,7		
n	10		1			11
%	90,9		9,1			
n	19	2				21
%	90,4	9,6				
n	53	1	14			68
%	78,0	1,5	20,6			
n	33	5	14			52
%	63,5	9,5	27,0			
n	12	8		1		21
%	57,2	38,0		4,8		
n	35	9	15			59
%	59,3	15,3	25,4			
n	52	18	2			72
%	72,3	25,0	2,8			

– 550	13		13	1			27
– 540	14		1			8	23
– 530	1		2				3
– 520	12		1				13
– 510	5						5
– 500	22		3				25
– 490	3		3				6
– 479							—
Σ	308	2	67	53	3	8	441
%	70,0	0,4	5,2	2,0	0,7	1,8	100,0

n	27	14	1		8	50
%	54,0	28,0	2,0		16,0	
n	13	3				16
%	81,2	18,8				
n	27	3				30
%	90,0	10,0				
n	3	3				6
%	50,0	50,0				

* Вместе с РМ

Таблица № 17 «Клятвы» (Субъекты; распределение по странам и периодам)

Участники	Сун	Вэй	Лу	Чэнь	Цай	Ци	Цзинь	Цао	Чжу	Цзюй	Чу	У	Цинь	Чжэн	Ли	Проч.
М*	19	11	35	12	4	20	3	7	3	4	1	—	—	16	—	16
	12	15	17	2	1	13	16	12	14	10	1	—	—	13	—	31
	31	26	52	14	5	33	19	19	17	14	2	—	—	29	—	47
В**	1	1	7	2	—	1	4	—	—	1	1	—	—	—	—	1
	3	5	14	1	—	5	6	2	2	2	—	—	—	2	—	8
	4	6	21	3	—	6	10	2	2	3	1	—	—	2	—	9
Ч	3	2	—	—	2	5	2	1	1	1	3	—	1	2	2	8
	2	2	—	1	—	1	1	2	3	1	1	—	1	1	—	2
	5	4	—	1	2	6	3	3	4	2	4	—	2	3	2	10
С	—	—	—	—	—	—	—	—	—	—	—	—	—	—	—	3
Σ	40	36	73	18	7	45	32	24	23	19	7	—	2	34	2	69

Р. П.	И	М	М	М	М	М	М	В	М	М	М	Ч		Ч	М	Ч?	М
	П	4	Ч	В	В	Ч	Ч	М	Ч	Ч	Ч	Ч			Ч		Ч

П. П.	I	М	М	М	М	М	М	М	М	М				Ч	М		М
	11	В	В	В	В		В	В	Ч	Ч					В		В

		М	PM	В**	Ч	С	Σ общ.
р.п.	n	152	1	17	35	3	208
	%	73,0	0,5	8,2	16,8	1,4	100,0
п.п.	n	156	1	58	18		233
	%	66,8	0,6	24,8	7,7		100,0

* Вместе с PM

** Вместе с (В)

Таблица № 18 П.с. «клятвы» (престижные ситуации)

722 – 479 гг. до н.э.

	Сун	Вэй	Лу	Чэнь	Цай	Ци	Цзинь	Цао	Чжу	Цзюй	Чу	У	Цинь	Чжэн	Ли	Проч
Сун		НН	П	НН	НН	ПП	ПП	ПП	ПП	НН	ПП		ПП	НН		
Вэй	НН		В	НН	НН	ПП	ПП	НН	ПП	ПП	ПП		ПП	НН		
Лу	В	П		В	Н	П	П	ПП	В	ПП	ПП		ПП	ВВ	П	
Чэнь	НН	НН	П		НН	ПП	ПП	НН	НН	НН	ПП		НН	НН		
Цай	НН	НН	Н	НН		НН	НН	НН		НН	ПП		НН	НН		
Ци	ВВ	ВВ	В	ВВ	НН		НН	ВВ	Н	ЗВ	ПП		НН	ВВ		
Цзинь	ВВ	ВВ	В	ВВ	НН	НН		ВВ	ПП	НН				ВВ		
Цао	ВВ	НН	ВВ	НН	НН	ПП	ПП		ПП	НН	ПП		НН	НН		
Чжу	ВВ	ВВ	П	НН		Н	ВВ	ВВ		НН	НН		НН	НН		
Цзюй	НН	ВВ	ВВ	НН	НН	ПП	НН	НН	НН					НН		
Чу	ВВ	ВВ	ВВ	ВВ	ВВ	ВВ		ВВ	НН				НН	ВВ		
У																
Цинь	ВВ	ВВ	ВВ	НН	НН	НН		НН	НН		НН					
Чжэн	НН	НН	ПП	НН	НН	ПП	ПП	НН	НН	НН	ПП		НН	НН		
Ди																
Проч.			В													

* Ситуация, престижно выигрышная для государства, указанного в строке

В каждой паре государство представлено: ВВ – в строке всегда «гуанем», в колонке – ваиом; В – в строке – в большинстве случаев «гуанем», в колонке – ваном; Н – в строке – ваном и «гуанем», в колонке – ваном и «гуанем»; НН – в строке – «гуанем» или ваном, в колонке – «гуанем» или ваном;

Ситуация, престижно проигрышная для государства, указанного в строке

В каждой паре государство представлено: П – в строке – в большинстве случаев ваном, в колонке – «гуанем»; ПП – в строке – всегда ваном, в колонке – «гуанем». В графе «Прочие» расчет сделан только для Лу.

Таблица № 19 «Съезды» («местничество»)

Ранний период

Титулы	Хоу	хоу	гун	цзы	хоу	хоу	хоу	бо	нань	бо	цзы	цзы
Государства	Цзинь	Ци	Сун	Чу	Чэнь	Цай	Вэй	Цжэн	З.Сюй	Цао	Цзюй	Чжу
Порядковые места в списках (все варианты)		1		2				2				
		1			2		3	3				
			1			2						
		1*			1**	3						4
			2				3	4				
		1	2		3		4	5				
		1	2					3			4	
		1	2					4	5	6	7	
		1	2		3	4	4		5	6		
		1	2		3	3	4	5	6***	8		
		?	2		3			5	6	7		
			1		5****			4			6	7
		1	?	2				3	4		5	
		1		2				3	4		5	
				2								

*2 – Ци (хоу). **Порядок мест нарушен, *** 7 – Син (Хоу), **** Наследный принц сразу после смерти отца, до провозглашения ваном.

Таблица № 20 С»«Съезды» («местничество»)

Поздний период

Титу лы	Хо у	Цз ы	Хо у	гун	хоу	хоу	хоу	бо	нан ь	Бо	цзы	цзы	цзы	бо	бо	цзы	цзы	цзы	цзы	цзы	азы	
Госу- дарст	Цзи нь	Чу	Ци	Су н	Ца й	Вэй	Чэн ь	Чж эн	З. Сю й	Цао	Цз юй	Чж у	Тэн	Се	Ци	В. Сю й	Ду нь	Шэ нь	М. Чж у	У	Цзэ и	Ху

Поря	1				2															
дков	1				2															
ые	1		2	4	3					5										
места	1			2	3					5										
в	1		3	2	4				4	6	7	8					9			
спис	1		9		2		3		5	5	6	7	8						10	11
ках	1		3	4	5		2		4	6										
	1		11	2	3					5	6	7	8	9					10	12
	1		5	2	3				4	6	7	8	9	10					11	
	1		2	3	4		5		4	7	8	9	10	11					12	13
	1			2	3		4		6	5	6									
	1		2	2	3		4		4	6	7		8	9					10	
	1		2	3	4		5		5	7	8									
	1						3		6	5	6		7	8					9	
	1			2	3		4		4	5	6	7	8	9					10	
	1			2	3		4			6	7	8	9	10					11	
	1								5											
	1	2			3	4	5	6	7	2										
	1	2	3	4	7	5	6	8	9	8										
		1		11	2		3	4	5	10						6	7	9	10	8
	1		2	3		5	4		4					7						
	1		2	3		4		5		6	7	8	9	10	11					12
	1			2	3		4		6		6	7	8						9	
	1			2	3				5		5	6								
	1		5	2	3	4	5	6	7	4	9		11	12	13				14	10
			1			2		3		8										
			1			2														
	1			2		1														

Таблица № 21 Поездки монархов

Даты	Субъекты				Объекты		
	«монарх»	Родственник «монарха»	Родственница «монарха»	Σ Субь	«монарх»	Страна «прибытия»	Страна «отправления»

	Крупн. госва	Проч. Госва	Крупн. госва	Проч. госва	Крупн. госва	Проч. госва	екта	Крупн. госва	Проч. госва	Крупн. госва	Проч. Госва	Крупн. госва	Проч. Госва
722—710	—	5	1	—	—	—	6	2		4	—	—	—
700	2	5	1	1	—	—	9	—		6	—	1	1
690	2	—	1	—	2	—	5	—		1	—	2	—
680	—	1	—	—	1	1	3	1		1	1	1	—
670	4	—	—	—	3	—	7	к войску		4	—	3	—
660	1	1	1	—	1	—	4	—		4	—	—	—
650	1	1	—	—	—	1	3	—		2	—	1	—
640	1	2	—	—	—	1	4	—		2	1	1	—
630	5	1	—	—	—	1	7	—		4	—	—	—
620	3	1	—	—	—	—	4	—		3	—	1	—
610	4	2	—	—	1	—	7	—		6	—	1	—
600	4	—	—	—	1	—	5	—		2	—	3	—
590	2	—	—	—	—	1	3	—		1	—	2	—
580	5	2	—	—	1	1	8	—		5	—	3	—
570	6	1	—	—	—	—	8	—		6	—	2	—
560	3	3	—	—	—	—	6	—		3	—	3	—
550	2	—	1	—	—	—	3	—		2	—	1	—
540	3	2	—	—	—	—	5	—		3	—	2	—
530	3	1	—	—	—	—	4	—		1	—	3	—
520	5	2	—	—	—	—	7	—		2	—	3	—
510	8	—	—	—	—	—	8	1		2	—	5	—
500	1	—	—	—	—	—	1	—		—	—	1	—
490	5	—	—	—	—	—	5	—		5	—	—	—
479	—	—	—	—	—	—	—	—		—	—	—	—
Σ р. п.	27	19	4	1	9	4	65	3	—	39	2	14	1
Σ п. п.	43	11	1		1	2	58	1		30		25	
Σ ***	70	30	5	1	10	6	123	4	—	69	2	39	1

Продолжение таблицы № 21

Даты	Формулировки для субъекта											
	«прибытие» – «отправление»	«возвр атился	«не доехал	«удали лся»	«приб ыл для	«приб ыл на	«проч е» X	«приез д	«приб ыл для	«приб ыл для	Σ	субъек

	n	% от Σ субъекта	»	, вернул ся»		предст авлени я» X	съезд» О		вдовы» О	участн я в погреб ении» X	угешен ия» У	та
722— 710	6	100,0	—	—	—	—	—	—	—	—	—	6
700	8	88,9	1y	—	—	—	—	—	—	—	—	9
690	4	80,0	1y	—	—	—	—	—	—	—	—	5
680	3	100,0	—	—	—	—	—	—	—	—	—	3
670	7	100,0	—	—	—	—	—	—	—	—	—	7
660	2	50,0	1o	—	1	—	—	—	—	—	—	4
650	2	66,7	—	—	—	1	—	—	—	—	—	3
640	2	50,0	1x	—	—	—	1	—	—	—	—	4
630	3	50,0	3У	—	—	—	—	—	—	—	—	6
620	1	25,0	—	—	—	—	2	1*	—	—	—	4
610	5	71,4	—	—	—	—	2	—	—	—	—	7
600	3	60,0	—	—	—	1	—	—	1	—	—	5
590	2	66,7	—	—	—	—	—	—	1	—	—	3
580	3	37,5	1x	—	—	3	—	—	—	1	—	8
570	4	50,0	1x	—	—	2	—	—	1	—	—	8
560	3	50,0	—	—	—	3	—	—	—	—	—	6
550	2	66,7	—	—	—	1	—	—	—	—	—	3
540	1	20,0	—	1	—	2	—	—	—	1	—	5
530	2	50,0	—	1	—	1	—	—	—	—	—	4
520	2	28,6	2y	1	—	2	—	—	—	—	—	7
510	4	50,0	—	2	1	—	—	—	—	—	1	8
500	—		—	1	—	—	—	—	—	—	—	1
490	—		—	—	—	2	—	1**	—	2	—	5
479	—		—	—	—	—	—	—	—	—	—	—
Σ р. п.	46		7		1	2		1	1			
Σ п. п.	23		4	6	1	16	—	1	2	4	1	58
Σ ***	69		11	6	2	18	5	2	3	4	1	122

Условные обозначения: о – формулировки, применявши» в отношении Лу, у – в отношении «сильных» государств, х – в отношении «средних» и «прочих» государств.

* – поездки «с грамотой вана»;

** – поездки «для свидания»

*** – сумма по всему периоду Чуньцю.

Таблица № 2 «Поездки монахов» из Лу и в Лу

	Сун	Вэй	Чэнь	Цай	Ци	Цзинь	Цао	Чжу	Цзюй	Чу	У	Цинь	Чжэнь	Ди	Про	Чжоу	Σ	из Лу	в Лу
			1		15	3	—	1	2						—	1		23	28
			—		3	—	3	1	—						21	—			
р. п.	—	—	1	—	18	3	3	2	2	—	—	—	—	—	21	1	51		
					7	18	—	—		2			1		—	1		29	25
					2	—	2	6		—			—		15	—			
П.п.	—	—	—	—	9	18	2	6	—	2	—	—	1	—	15	1	54		
ΣОб.	—	—	1	—	27	21	5	8	2	2	—	—	1	—	36	2	105		

Связи Лу	Ци	Цзинь	Чу	Чэнь	Чжэнь	Цао	Цзюй	Чжу	Проч.	2
из Лу	22	21	2	1	1	—	2	1	2	52
в Лу	6	—	—	—	—	5	—	7	36	54
Σ	28	21	2	1	1	5	2	8	38	106

Примечание: в каждой графе левая верхняя цифра – число поездок в Лу, правая – из Лу, нижняя – всего в периоде.

Опубликовано в сб-ке Китай: традиции и современность. М. 176. С. 83 – 128