

Опыт количественного анализа древней восточной летописи *Чуньцю*¹

Чуньцю — «Вёсны и осени» — древнейший памятник древнекитайской исторической традиции. Написанный, видимо, в VII — середине V в. до н.э., текст памятника вошел в состав конфуцианского канона уже в V–IV вв. до н.э. Это обусловило практическую его неизменность в дальнейшем. Все поздние изменения сводились к различным толкованиям текста в огромной комментаторской литературе. Сам же текст окончательно установился где-то в III–II вв. до н.э., возможно, немного ранее. Первоначально текст *Чуньцю* был написан на бамбуковых пластинках (каждая фраза отдельно), затем — на бумаге. Памятник известен в многочисленных средневековых списках (как часть трудов Конфуция, которому он приписывается), ничем не различающихся.

Текст выбран автором по следующим соображениям: 1) *Чуньцю* является основным источником по истории Дальнего Востока в VIII — начале V вв. до н.э.; 2) в отношении *Чуньцю* остается много неясного, в том числе и вопрос о типе памятника и его назначении; 3) он исключительно удобен для количественного анализа.

Чуньцю — первая китайская летопись, поэтому на нее практически не влияла традиция. Не было и влияний соседних культур, ибо равных, ибо более высоких по уровню просто не имелось рядом в тот период. Следует отметить, что в силу специфики духовной жизни в мотивации отсутствует сверхъестественное. И, наконец, практически нет одновременных источников (кроме «Бамбуковых анналов»). Поэтому результаты анализа *Чуньцю* отражают почти всю совокупность фактов о характере древнекитайских летописей.

Чуньцю содержит огромное количество отрывочных конкретных сведений по истории, в основном политической, государств бассейна реки Хуанхэ и южнее, но они не обобщены, в источнике нет каких-либо выводов, итоговых соображений и т.п.

В то же время, летопись имеет ряд достоинств, позволяющих сопоставлять отдельные факты: простота языка, компактность изложения, отсутствие мотивировок, краткость и ясность сообщений. Таким образом, системный анализ текста сравнительно прост.

По вопросу о типе памятника имеется две точки зрения. Первая, восходящая к традиции времен династий Цинь и Хань, заключается в следующем: это историко-философское произведение, содержащее изложение Конфуцием философской концепции общества на материале истории государств бассейна среднего и нижнего течения Хуанхэ в VIII — начале V в. до н.э. Поздние комментаторы немало потрудились над преданием летописи философского смысла (особенно Цзо Цзюмин). Вторая точка зрения стала формироваться в середине прошлого века по мере знакомств европейских историков с текстом. В той или иной мере, многие из них считали *Чуньцю* просто летописью и указывали на различные несуразности и противоречия, возникающие при попытках философски интерпретировать ее сухие фактологические записи. В нашей отечественной науке эти моменты были отмечены исследователем Н. Монастыревым. Аналогичные соображения высказывались Дж. Леггом, Ф. Куврером [Монастырев 1876; Легг 1872; Куврер 1914]. В 20-х годах XX в. Кеннеди предпринял попытку детального анализа

¹ Опубликовано в сборнике «Математические методы в историко-экономических и историко-культурных исследованиях». М., 1970, с.144–190.

памятника. Он сформулировал положение о том, что *Чуньцю* — летопись царства Лу. До сих пор ни одна из точек зрения не была доказана полностью.

Указанные аспекты определили задачи исследования на данном этапе. Предлагаемый опыт количественного анализа должен, во-первых, ответить на вопрос о типе памятника, во-вторых, на основе текстологического анализа, уточнить, в какой мере особенности памятника исказили реальную картину исторической действительности тех веков, и после этого дать возможность описать некоторые стороны истории той эпохи. Вначале автор попытается показать, что *Чуньцю* это постепенно создававшаяся и постепенно забывавшаяся летопись¹ царства Лу, в составлении которой Конфуций если и принимал участие, то только как рядовой летописец в описании прижизненных (для него) лет существования государства Лу. Далее будет показано, что распределение материала в хронике неравномерно, подробность изложения возрастает, как и в любой почти летописи. С учетом возрастающей подробности изложения, а также преимущественного интереса к государству Лу будет рассмотрено наличие или отсутствие в разных частях текста тех или иных видов информации; в частности, явление можно считать «новым» в истории данного района тогда, когда его появление и широкое распространение не могут быть объяснены просто ростом подробности изложения. Аналогично будет учитываться повышенный интерес летописца к государствам-союзникам, симпатии и антипатии в тех случаях, когда о них можно с определенностью судить на основании анализа текста, реже — на основании данных других источников.

Возможность количественного анализа обусловлена спецификой текста памятника, которому присущи:

1. Компактность: текст состоит не более чем из 7500 иероглифов, обозначающих действия, отношения и явления (не считая обозначений времени, титулов, топонимов и собственных имен).

2. Сухость и единообразие языка: вся интересовавшая летописца историческая действительность описана приблизительно полусотней видов деятельности — «простейших событий» (64).

3. Языковая простота текста и объекта описания: практическое отсутствие серьезных различных толкований существенных для нас массовых иероглифов; «заданность» разделения текста на фразы (т.е. текст не сплошной).

4. Устойчивость формулировок.

5. Отсутствие в языке словоформ из-за неизменяемости слов в китайском языке: их наличие сильно затрудняет количественный анализ в европейских языках (ср. работы Л.М. Брагиной по итальянским источникам и А.С. Мартынова — по китайским [Брагина 1972; Мартынов 1969]).

При решении вопроса о том, была ли *Чуньцю* произведением одного автора, написанным по данным архива или долгое время составлявшейся и забывавшейся летописью, имевшей ряд авторов, можно рассмотреть объем информации по различным разделам текста. Объем текста, приходившийся на основные структурные его единицы — правление и год, очень важен для решения вопроса о том, была ли это постепенно создававшаяся летопись (от которой дошел поздний, много позже V в до н.э. текст [Монастырев 1876: 3]) или же единовременно написанная история. В последней тоже естественно возрастание подробности описания к концу, речь идет по преимуществу об этом явлении, но формы ее и темпы иные, больше отклонений, связанных с «характером» автора.

Объем текста оценивался по числу иероглифов. Всего их 16257. Было рассчитано их точное число по всем структурным единицам текста (обозначения времени, места, хода события и пр.).

Был произведен расчет подробности текста Что он показал? Основная единица, дискретизирующая время, — правление одного луского *гуна* (их 12). Единица времени, наименьшая и единообразная (в отличие от предыдущей), — год. Их 242 в «конфуциевой» части, а всего – 243,5. Год делится на сезоны, введение которых в изложение в принципе обязательно (почти всегда изложению событий внутри того или иного года предшествуют слова «весна», «лето» и пр.). Названия месяцев даются далеко не всегда, названия дней — только в связи с некоторыми событиями, важными для жизни царства Лу (смерть и погребение членов правящей семьи и т.п.) иногда соседних государств.

Все виды структурных единиц могут быть сопоставлены между собой и оценены через объем текста (количество иероглифов), приходящийся на каждую единицу.

Един ли объем информации (одинаково ли число иероглифов) на один год, основную объективную единицу, одинаковую для всего памятника (в отличие от изменяющихся временных единиц — правлений)? Выясняется, что объем информации в пересчете на год растет (рис. 1а), увеличиваясь в поздних шести правлениях приблизительно на 0,24: 6718 иероглифов на 114 лет в шести ранних правлениях (722–609 годы до н.э.). Напомним, что рост объема информации происходит за счет видов иероглифов, рассказывающих о событиях, и процент «служебных» иероглифов, говорящих о годе сезоне падает. Следовательно, объем собственно исторической информации растет быстрее роста числа иероглифов на год.

Очевидное возрастание подробности на протяжении всей летописи говорит о естественном возникновении летописи по обычным законам этого исторического жанра (имеется в виду меньшая подробность описания более ранних событий).

Важной особенностью процесса роста подробности является то, что он почти прекращается на правлении X, на которое похожи (по сравнительно малой подробности) правления XI и XII. По этому фактору они ближе к ранним правлениям, т.е. обладают меньшей подробностью. Возможно, здесь налицо более поздняя запись с несколько иных позиций Конфуцием и его учениками. Выделяется большей подробностью правление I, но это естественно, так как с него начинается хроника (возможна поздняя редакция). Кратковременность правления IV искажила все его характеристики, и его лучше рассматривать вместе с правлением III.

Посмотрим, как ведут себя численности иероглифов на год, не имеется ли тут резких отклонений от средней. Оказывается, что средняя распределения объема информации (n иероглифов) — 66 иероглифов на год. Отклонения от нее расположены несимметрично, с большим разбросом, чем в нормальном распределении, разброс является в целом результатом случайных отклонений, естественных при неравномерной событийной нагрузке на год, а положительный эксцесс (число годов с числом иероглифов более 66 больше, чем годов с числом иероглифов менее 66) естественен, так как увеличивать число иероглифов на год при написании летописи можно сколько угодно (до 150–160, однажды до 216), а уменьшать — только до одного иероглифа (практически до 19 иероглифов). **Рост подробности при описании более поздних правлений (с VIII и далее) отмечен здесь; объем в 125 иероглифов и более встречен лишь в правлении VIII и позднее (кроме одного исключения – 216 иероглифов), а ранние правления, для которых естественно предположить меньшую подробность описания, дают меньшую среднюю (59,0 общей средней 66,0) и объемы не более 124 иероглифов на год.**

Таковы общие предварительные оценки подробности изложения. Они позволяют, во-первых, оценить текст по данному критерию, как летопись, во-вторых, определить, когда то или иное явление, появившееся в поздних разделах летописи, могло попасть в нее (или увеличиться в числе упоминаний) в результате прослеженного здесь роста подробности описания, а когда — в результате его появления в самом описываемом обществе или в результате появления интереса к нему летописцев, что также есть следствие определенных изменений в обществе (в последнем в случае о нем должны говорить настолько часто, чтобы это нельзя было объяснить просто ростом подробности изложения). Учет последнего обстоятельство позволяет с большей надежностью пользоваться фактами, изложенными в летописи.

Рассмотрим простейший элемент содержания — упоминания о сезонах года. В принципе упоминание о сезонах обязательно; так обстоит дело в большинстве случаев. Но есть два редких отклонения: когда сезон не упомянут и нет соответствующих событий, и когда сезон упомянут, а событие не указано. Обратившись к источнику, убеждаемся, что пропуски наиболее многочисленны в древних частях текста, в более ранних правлениях (табл. 1). Это говорит о том, что (соответствующие куски летописи (достаточно малые — одна бамбуковая пластинка) были утеряны и отсутствовали на момент окончательного сведения в один текст.

Таким образом, анализ «пустых» (без событий) и опущенных сезонов в сопоставлении с анализом объема текста по правлениям приводит к следующему выводу: подробность текста возрастает по мере перехода от ранних правлений к поздним, что естественно для постепенно создаваемой и постепенно забиваемой летописи и естественно (или уж наверняка намного менее естественно) для произведения, написанного «одним духом» на основании архивных материалов. Таким образом, имеются достаточно веские доводы в пользу того, что исследуемый памятник — летопись в указанном выше смысле. Следующая задача заключается в выделении частей, написанных разными авторами, учет возможностей редактуры, возможно, проведенной где-то в III в. до н.э.

Таблица 1.

Номер правления	2 сезона опущено		1 сезон опущен		2 сезона без событий		1 сезон без событий		«Полные годы»	
	n	%	n	%	n	%	n	%	n	%
I	—	—	—	—	—	—	2	18,3	9	81,7
II	2	11,1	—	—	2	11,1	3	16,7	11	61,1
III – IV	—	—	—	—	1	3,1	11	32,4	22	64,5
V	—	—	—	—	1	3,0	6	18,0	26	79,0
VI	—	—	—	—	1	5,6	1	5,6	16	88,8
VII	—	—	—	—	1	5,6	2	11,0	15	83,4
VIII	—	—	—	—	—	—	4	22,1	14	77,0
IX	—	—	—	—	—	—	1	3,2	30	96,8
X	—	—	—	—	—	—	6	18,7	26	81,3
XI	—	—	1	6,6	1*	6,6	4	26,8	9	60,0
XII	—	—	—	—	—	—	2	12,5	14	87,5
I – VI	2	1,8	—	—	5	4,4	23	20,1	84	73,8

VII—XII	—	—	1	0,8	2	1,5	19	14,6	108	83,1
---------	---	---	---	-----	---	-----	----	------	-----	------

* 3 сезона без событий

Переходя к анализу содержания *Чуньцю*, отметим, что на данном этапе исследования те элементарные понятия, которыми будет оперировать автор при анализе источника, будут сформулированы из языковых средств самого источника. Разумеется, на следующих, более высоких уровнях анализа возникнут более обобщенные понятия и сложная терминология, но на этом сопоставляется и служит основой некоторых окончательных выводов описанная система элементарных понятий. Отметим, что некоторые понятия, находящиеся в тексте, далеко не всегда просты, особенно в контексте; такие сложные понятия анализируются иными методами, здесь не рассматриваемыми.

Чуньцю отличает исключительно объективное отражение реальных событий, сухость и фактографичность, ничтожное количество неправдоподобных деталей. На таком простом (лингвистически, композиционно и по содержанию) памятнике удобно проследить постановку и отчасти разрешение проблемы специфического для истории искажения информации. Частным в этой связи является уже рассмотренный вопрос о типе памятника, о числе его авторов и длительности периода его написания.

Представим себе некоторые искажающие факторы, действовавшие в данном случае. Они относятся к двум видам: во-первых, те, которые обусловили неадекватность описания как на уровне «реальность — автор», так и на уровне «автор — читатель» эпохи написания летописи (1), во-вторых, добавочно искажившие картину в сознании современного читателя (китайского и тем более не китайского) (2). Для удобства сведем воедино искажающие факторы с их разновидностями и укажем те особенности памятника и возможные количественные методы анализа, которые позволяют, хотя бы отчасти, снять или относительно точно учесть объем искажений, тем самым приблизившись к восстановлению исходной исторической картины.

Искажающие факторы	Благоприятные особенности памятника и возможные методы анализа
1А. Забывание давних событий и их контекста	Расчеты объема текста и его частей
1Б. Малое число сведений о далеких государствах	Сопоставительные расчеты объемов и соответствующая оценка информации (исходя из различной важности «неупоминаний» в различных ситуациях, о чем см. ниже)
1В. Преимущественный интерес к Лу и его внешним связям	Анализ списка чисто «луских» событий и ситуаций
1Г. Различная степень интереса к разным государствам, тенденциозность составителя	Сопоставление объемов информации о разных государствах и характера этой информации, а также объемов информации и географического положения разных государств
2А. Различие в идеологии, в частности, в философии истории	1. Простота текста 2. Отсутствие у авторов оценок,

	интерпретаций, объяснений причин, сравнений (эти особенности поздние комментаторы представляли как «скрытые» оценки, но анализ показал, что этого нет)
2Б. Особенности древнекитайского языка	1. Простота языка описания 2. Анализ при помощи нашей методики лишь простых и массовых явлений

Учтя, таким образом, часть искажений, используя также мало искаженные и легко восстанавливаемые элементы текста, можно составить описание той части истории Дальнего Востока в VIII–V вв. до н.э., о которой имеются сведения в *Чуньцю*. Языком описания будут в таком случае слова-элементы исходного текста («вельможа», «послать» и т.п.) и отношения между ними, либо взятые из текста, либо установленные в результате количественных сопоставлений слов между собой, а также со временем и пространством (сопоставления касаются как отдельных слов, так и их текстовых сочетаний). Это новые данные, извлеченные из источника, новые факты, которые расширяют наши сведения о прошлом, поскольку они прямо вытекают из текста (и это легко установить) и в то же время не содержатся в нем в подытоженной или вообще сколько-нибудь очевидной форме. Напомним, что речь все время идет лишь о простейших и массовых действиях, их субъектах, объектах и бесспорных пространственно-временных характеристиках. Количественные исследования распределения этих простейших элементов «простейших событий» (далее — ПС), т.е. сообщений о простейшем историческом событии, позволяют уловить ряд важных закономерностей развития дальневосточного общества. ПС сопоставимо по конструкции с «высказыванием» в логике (пример: «У воевало с Чу»).

Исходным понятием при работе с текстом памятника при выделении ПС было элементарное событие, названное «микродействием»; каждому из них соответствует свой особый иероглиф, одно слово-слог (например, «осаждать»). Более общим, важнейшим для анализа понятием системы описания является «действие», объединяющее небольшую (как правило, от 1 до 4) группу «микродействий»; наличие при каждом таком понятии списка «микродействий» позволяет проверить смысл вводимого нами (а не взятого из текста) понятия, образованного за счет снятия синонимии и смысловых различий, несущественных с точки зрения данного исследования (например, «действие» «захват территории» состоит из «микродействий»: «захват страны» и «захват части страны»). На основе «действий» текст разделяется на ПС. Вид ПС состоит из «действия» с указанными субъектами и объектами; отдельное ПС состоит в пределах фразы из «микродействия» с субъектом и объектом, а также с указанными здесь же или через более широкий контекст обстоятельствами места и времени. Например: «Восьмой год правления (такого-то монарха из государства Лу). Весна. (Государство) У вступило в (государство) Сюй». «Действие» указано в тексте всегда, и потому оно положено в основу его классификации. Видов ПС в тексте памятника 64. Количественный анализ текста по его составу, описанному через ПС, проводился на основе учета частоты встречаемости данного ПС в тексте; каждое появление ПС (или данного вида субъектов, объектов и т.п.) в тексте именуется «упоминанием».

Простейший случай — полное явное ПС: «Ци убил вельможу». Все три элемента очевидны, упоминание государства Ци дает одновременно с субъектом обстоятельство места, обстоятельство времени дано в тексте ранее, когда перед группой событий, куда входит и данное ПС, были поставлены год и сезон.

Каждому из трех основных элементов ПС присуща парадигматичность, составляющие обстоятельства тоже образуют парадигмы, но они обычно тривиальны. При анализе сопоставляются наборы парадигм двух основных элементов вместе и порознь, в зависимости от так или иначе классифицируемого ведущего (третьего) элемента, каковым может быть любой из них или каждый из них по очереди («У воевало с Чу», «У воевало с Лу» и т.д.).

Второй случай — неполное явное ПС: «Воевали с Чжу». Такие ПС по структуре аналогичны полным явным ПС, но обычно у них опущен субъект или объект; на этой особенности текста основана первичность классификации по действию, а не по субъекту. Каков отсутствующий элемент и что это — субъект или объект — ясно из контекста. Подобные подразумевания образуют системы, отличающие одно летописание от другого (возможно, одни памятник от другого). Возникновение неполных явных ПС возможно не для всех ПС, и в различных летописаниях может реализовываться по-разному. В нашем примере очевидно, что с Чжу воевали лусцы, слово это опущено в виду очевидности.

Третий случай — неявное ПС: «Голод», «Дождь со снегом» и т.п. Они по структуре не аналогичны полным явным ПС, так как не могут в данном тексте быть фразеологически полными. Для критики текста и извлечения из него исторической информации очень важно установить причины появления в тексте неявных ПС, установить, зависит оно от вида деятельности или, шире, от контекста; в принципе важно установить, насколько вид действия определяет вид ПС. Заметим, что сама регулярность, с которой вид действия определяет вид ПС, должна быть различной в разных текстах и культурах и будет их характеризовать.

Равным образом важно знать, в каких ситуациях, в данной летописной (шире, культурной) традиции считается необходимым подробное описание обстоятельств места, каковы пределы этой подробности и степень подробности (степень детализации различных аспектов текста — одна из важных характеристик текста и породившей его культуры). Необходимо установить, насколько точно и обязательно, в зависимости от вида действия, субъекта или объекта, указано место действия.

То же самое необходимо знать об обстоятельствах времени, их видах, ситуациях, когда в источнике обязательны или преобладают точные (до дня и месяца) даты. В «Чуньцю» указания на год и сезон не играют роли точной даты, они обязательны, но сами случаи неуказания сезонов, как показано выше, важны для критики текста, хотя говорят лишь о степени и характере его сохранности.

Изложенные методики могут дать основу для сравнения разнокультурных и разновременных летописей, разумеется, только реалиям, равно присущим всем обществам, оставившим летописи (т.е. войнам, отношениям монархов и пр.).

Далеко не все реалии могут быть сведены к сопоставимому виду без значительного удаления от языка источника (связанные с этим опасности при анализе массового материалов очевидны), но в летописях таких реалий сравнительно мало. В летописях значительная часть информации, сводима к сопоставимому виду в рамках процедур, которые можно разработать; результаты ощутимы и в принципе подготавливают сопоставление и анализ текстов на ЭВМ.

Анализ текста *Чуньцю* ведется количественными методами с применением простейшего аппарата понятий частного языка описания, разработанного для конкретной текстологической задачи. Основным элементом текста, образующим ПС, но не адекватным ему, является «действие», т.е. иероглиф, обозначающий, как правило, отношение, взаимодействие («воевать», «просить помощи», «съезжаться» и др.). Из текста

были выписаны все виды «действий», после снятия синонимии и группировки очень близких действий (обе процедуры коснулись меньшей части действий) выяснились все 64 ПС. Из них были выбраны наиболее массовые; их оказалось ровно 20. На первый взгляд, немного, но на них приходится ввиду их высокой частоты более 90% всех упоминаний ПС. По каждому из этих массовых ПС проведен анализ по изложенной программе, помимо «действия» и его разновидностей, изучались агенты действия (субъект и объект) и распределение ПС во времени и пространстве. На базовой таблице по горизонтали помещались все имеющие данное ПС государства, по вертикальной оси — даты по возрастанию. На поле таблице наносились все «действия» с особыми значками для их разновидностей и разновидностей субъектов и объектов (рис. 2)

В результате для каждого ПС были получены:

1. Его распространенность (частота встречаемости) в тот или иной период; его временные тенденции.
2. Особенности поведения тех или иных государств как субъектов.
3. Наличие географической специфики, отдельной у субъектов и у типов связей между ними (например, по вопросу о границах).
4. Наличие временных тенденций в составе субъектов и объектов.

Из анализа выясняется, распространяется ли данное явление или исчезает, присуще оно всем государствам или части их, реализуется ли данное ПС одной категорией лиц или разными, нет ли смены одних субъектов другими и т.п.

Все 64 ПС были объединены в семь групп, внутри которых имеются подгруппы. Группы были следующие:

1. «Внешняя политика»
2. «Военная история»
3. «Быт монархов»
4. «Внутренняя политика»
5. «Экономика»
6. «Сакральное»
7. «Природные явления»

Проанализируем одну из таких групп, например «военная история»; об анализе остальных будет сообщено лишь в той мере, в которой к ним были применены особые методики.

Рассмотрим набор терминов и понятий, при помощи которых летописцы описывали «военную историю». Это вторая по массовости группа ПС, она насчитывает 574 упоминания.

Набор терминов, описывающих военную историю, отличается резким преобладанием часто применяемых терминов над редкими, что является следствием наличия разработанной и общепринятой в то время терминологии, а также того, что эта выделенная нами группа существовала и в представлениях летописцев как самостоятельная, в отличие, например, от группы ПС «экономика», выделенной автором, но не очевидной для летописцев. Как следствие, в группе «экономика» оказалось обилие редких терминов, отсутствие обобщающих понятий с высокой частотой.

Есть три типа ПС: частые (более 20 упоминаний), средние (более 5 упоминаний), редкие (менее 5 упоминаний).

В группе «военная история» отношение трех этих типов характеризуется резким преобладанием типа «частые» (8:4:1). Из данных табл. 2 видно, что чем выше общая частота упоминаний ПС данной группы, тем сильнее выражено преобладание частых над остальными. Иными словами, по мере увеличения числа упоминаний число разных ПС в группе растет значительно медленнее, чем само число упоминаний.

Таблица № 2

Группа о. с.	Упоминания			N упоминаний	Пропорция групп при n редкие=1	% частых от n упоминаний общих
	частые	средние	редкие			
«Внешняя политика»	7	3	1	591	7:3:1	63,6
«Военная история»	8	4	1	574	8:4:1	61,5
«Быт монархов»	4	5	3	476	1,3 : 1,7 : 1	34,4
«Внутренняя политика»	1	1	4	119	0,25 : 0,25 : 1	16,7
«Экономика»	0	6	4	83	0:1,5:1	0
«Сакральное»	1	1	1	61	1:1:1	33,3
«Природные явления»	1	1	1	51	1:1:1	33,3

Это говорит о сложившейся в VII–V вв. до н.э. определенной стандартизации языка описания истории.

Рассмотрев данные табл. 3, увидим, что на долю упоминаний микродействий (МД), каждому из которых соответствует однозначно ПС, приходится 471 упоминание (уп.), т.е. 83%. На долю МД, вдвоем образующих ПС — 90 уп. (15,7 %), втроем — 7 уп. (1,3%). Явное преобладание прямых ПС (равных одному МД) говорит о стандартизации языка (и соответствующих представлений в древнем обществе).

Таблица № 3

Группа ПС	«Военная история»			
Названия подгрупп	Простейшие события	N упоминаний	N микродействий	Временная тенденция
1. Непосредственные военные действия	Война	184	1	=
	Осада	41	1	
	Постройка крепости	32	1	=

	Поход	41	1	
	Военная помощь (собственно «военная помощь» – 23 уп. из 24)	24	2	
2. Военные территориальные приобретения	Вступление на территорию противника	123	1	=
	Захват страны или полей («страны» – 44 уп.)	47	2	
3. Битва	Сражение	43	1	
	Взятие города (собственно «взятие» – 7 уп.)	9	2	=
4. Прочие	Пленные (собственно «пленные» – 9 уп.)	10	2	
	Армейские дела (парад и т. д.)	7	3	
	Просьба военной помощи	6	1	=
	Капитуляция	1	1	Первая половина VII в.

*** Временная тенденция указывается стрелками: слева вверх направо — рост к концу периода, знак равенства — нет тенденции**

При этом детализация (число ПС больше или равно 2 МД) появляется только в типе «средние», что заставляет предположить, что они в большей степени результат обобщений современного исследователя, чем летописца. Об этом прямо говорит тот факт, что если в типе «частые» появляется «двойное» ПС («военная помощь», «захват страны или полей»), то на самом деле оно состоит почти полностью из одного ПС, а незначительное число упоминаний другого заставляет думать, что в представлениях летописца они не образовали парадигмы, и при их объединении исследователем картина была несколько скорректирована. Не считая, что предложенные объединения исказили картину, введем для полноты суждения более общие критерии объединения (они представлены на табл. 3 слева). Образуются три основные подгруппы и подгруппа «прочих»: 1) Непосредственные военные действия; подгруппа состоит только из «частых», все они – обязательно «прямые», и количество упоминаний очень большое; 2) Военные территориальные приобретения; все «частые» и «прямые», и количество упоминаний велико (167); 3) Битва; одно ПС «частое» и «прямое», 1 «среднее» – «двойное», количество упоминаний 52; 4) Прочие; все ПС – «средние» – «редкие», – на 4 ПС всего 24 упоминания, 3 ПС — «прямые», 1 — «двойное» и 1 — «тройное». Одно из «прямых» ПС состоит всего из 1 упоминания, это — «капитуляция», упоминание о Ци, о котором в соседнем Лу было много специальных сведений, не встречающихся более в тексте.

«Войны» — эти ПС весьма массовые (184), объединяют далеко не все упоминания о войнах, а лишь данные в общей форме («воевали», «взял войска», «отправились воевать»); все конкретные упоминания о войнах исследовались отдельно, а именно, «взял войска и пошел на помощь», «покорили», «пошли в поход», «вторглись», «напали на

границы», не говоря уже о конкретных «сражались», «осадили» и пр. Поэтому военная история, как она представлялась летописцам, описана данным ПС далеко не полностью. В частности, в целом информация о «военной истории» растет, в то время как по данному критерию имеющийся рост — 104 упоминания в позднем периоде (ПП) против 80 в раннем периоде (РП) — лишь соответствует общему росту подробности описания во второй половине памятника. Правда, в последние десятилетия общий объем всей информации значительно упал, но в то же время число упоминаний о «военной истории» резко выросло.

В связи с указанным несоответствием между терминами из текста, сведенными выше к понятию «военная история», и нашим более широким понятием «военной истории», необходимо подчеркнуть, что близость нашего понимания и наших определений той или иной разновидности исторических событий (войн, посольств, восстаний и т.п.) и их определений в источниках весьма различна и, не определив степень этой близости в каждом конкретном случае, мы не можем осуществлять сопоставления между различными памятниками или странами и культурами. При определении степени такой близости между одним памятником и нашими современными представлениями можно установить заметные особенности восприятия истории авторами памятника.

Беглое знакомство с табл. 4 по ПС «война» позволяет сделать ряд предварительных наблюдений. Наиболее интересные из них следующие: вероятность быть субъектом нападения выше, чем его объектом, так как нападающие коалиции довольно часты. Это говорит об общем характере коалиционных войн — это не войны приблизительно равных коалиций, а нападения коалиций на врага-одиночку, видимо, с определенной конкретной целью. Нападения одиночек на коалиции редки, да и случай этот сложный.

Интересные результаты дал пространственный и пространственно-временной анализ связей по ПС «война». В таблицах 5а и 5б указаны связи через взаимные войны между 14 «основными» государствами эпохи; указаны также племена ди, игравшие важную роль в истории. Все остальные в Чжоу, о котором мало сообщается в *Чуньцю*, объединены в группу «прочие», куда вошли небольшие и совсем маленькие государства.

Табл. 4. «Парные» войны и войны «коалиций»: лидеры, субъекты и объекты.

время	«парные» войны	Цзинь	Ци	Чу	Сун	Вэй	Чэнь	Цай	Чжэн	Цинь	У	Лу	Цао	Цзюй	Ц
РП	Субъект	5	8	12	1	2	0	0	1	3	0	10	0	1	1
	Объект	4	3	2	2	4	2	0	7	1	0	4	1	2	5
	Σ «парных» + коалиции	15	28	17	26	24	15	1	26	8	0	30	7	3	1
ПП	Субъект	13	11	17	8	5	0	1	5	1	5	7	0	1	0
	Объект	2	3	2	6	4	6	0	12	2	5	2	5	6	6
	Σ «парных» +	31	29	25	28	22	9	3	32	6	14	22	15	11	1

	коалиции														
РП+ ПП	Субъект	18	10	29	9	7	0	1	6	4	5	17	0	2	1
	Объект	6	6	2	8	8	8	1	19	4	5	6	6	8	1
	Σ «парных» + коалиции	46	57	42	54	46	24	10	58	14	14	52	22	14	2
Войны коалиций															
РП	Одиночка или групп. Лидер	15*	5 10	1 2	1 17	1 15	0	0	3 6	0 1	0 0	0 0	0 0	0 0	0
	Одиночн. Объект	0	1	2	5	2	1	0	9	2	0	0	0	0	1
	Σ «коал.» войн	6	17	5	23	18	13	6	18	3	0	16	6	0	4
ПП	Одиночн. или групп. Лидер	0 14	1 10	3 3	0 11	0 13	0	0	0 6	1 0	2 0	0 0	0 0	0	0
	Одиночн. Объект	2	4	0	3	0	0	0	9	2	2	0	0	1	0
	Σ «коал.» войн	16	15	6	14	13	3	2	15	3	4	13	10	4	7
ПП+ РП	Одиночн. или групп. Лидер	1 19	6 21	4 5	1 28	1 28	0	0	3 12	1 1	2 0	0 0	0 0	0	0
	Одиночн. Объект	2	5	2	8	2	1	0	18	4	2	0	0	1	1
	Σ «коал.» войн	22	32	11	37	31	16	8	33	0	4	29	16	4	1

* вторая цифра обозначает число групповых лидерств

Обратившись к данным географии, увидим некоторые закономерности. Выявилось плотное ядро государств, которые между собой либо совсем не воевали, либо чаще сражались вместе в рядах одной коалиции, чем друг против друга. Карта (рис. 19) показывает, что это соседи по среднему течению реки Хуанхэ, а именно, северные гегемоны Цзинь, Ци, государства дружественного «блока» Сун, Вэй, Чэнь, Цай, Лу, а также соседнее с ними Цао. Всем им противостоят несколько государств, не образующих ядра, подобного вышеописанной группе, а враждующие и с нею и между собой. Это, с одной стороны, сильные периферийные государства на юге и западе — У, Чу и Цинь, с другой — враждебное, но тесно примыкающее к «блоку» государство Чжэн (рис. 20). Помимо них, вне «блока» находятся племена ди, проникающие с севера, и два средних государства на востоке — Цзюй и Чжу; последние с «блоком» в целом имеют скорее дружественные отношения, но с членами «блока» и их союзниками, своими

непосредственными соседями, чаще воюют против, чем вместе (Цзюй с Ци, Чжу с Лу). Вообще фактор соседства оказывал влияние на частоту войн между двумя государствами, но действовал он непросто. Наложив на таблицу географических связей указания о наличии между каждой парой государств большого или малого участка границы, увидим закономерность, не очевидную без системного анализа многочисленных фактов. А именно: с соседями в среднем воевали реже, чем с отдаленными государствами; соседство далеко не всегда располагало к войнам. Это говорит о наличии устойчивых межгосударственных связей, обуславливавших выступление в поход стран, далеких от района конфликта.

Итак, из анализа географии военных противников и союзников по войнам становится очевидной оппозиция, составлявшая стержень политической и военной истории Дальнего Востока этих веков: центральный «блок» государств среднего Хуанхэ, населенных народом хуася (Сун, Вэй, Чэнь, Цай, Лу), и примыкающие к нему «ранние гегемоны» Ци и Цзинь с их давно смешивающимся с хуася населением, с одной стороны, и три врага «блока», с другой. А именно, сильные государства периферии, «поздние гегемоны» Чу и У и будущий объединитель Цинь, затем «внутренний враг» Чжэн, не очевидными, по тесным узами связанный с индифферентным (если судить по «Чуньцю») Чжоу, из которого Чжэн лишь недавно (802 г. до н. э.) выделилось, и наконец племена ди и жунов, игравшие временную и менее значительную роль в истории этого района. Ядро сплоченно выступало против своих врагов (особенно в ПП), в то время как эти последние либо враждовали между собой, либо вообще не контактировали ни как враги, ни как союзники.

Чтобы получить сравнительно подробную и надежную картину межгосударственных отношений в Восточной Азии в VIII–V вв. до н.э., были составлены таблица географических связей отдельно для РП (722–600 годы до н.э.) и для ПП (599–479 годы до н.э.) и ряд дополнительных таблиц и графиков. Как видно из сопоставления табл. 5а и 5б, рост объема информации не повлиял на число пар соперников в группе «остальных» (14 государств и племена ди). Их 47 из 105 возможных в РП и 40 в ПП (войн в РП меньше, но там больше коалиций, т.е. выше среднее число участников войны). В ПП военные отношения становятся более определенными; пар, воюющих «всегда вместе» или «всегда против», в ПП 38 против 27 в РП, а пар, у которых число совместных выступлений равно числу конфликтов, меньше в ПП в 11 раз (в РП — 11, в ПП — 1). В РП определенных отношений («всегда вместе» или «всегда против») 27 на 21 случай неопределенных отношений (чаще «вместе» или чаще «против»), в ПП их 28 на 25: в ПП «всегда» преобладает над «чаще» для отношений «вместе», а в РП — для отношений «против». Таким образом, еще не обращаясь к отношениям конкретных государств, мы имеем основания говорить о поляризации, об обострении противостояния, о размывании промежуточных групп.

Обратившись к конкретным государствам, мы получаем возможность описать процессы поляризации в их историческом воплощении. Анализ таблиц по двум периодам дает для этого достаточные основания.

В раннем периоде мы видим блок Сун, Вэй, Чэнь, Цай, Лу, внутри которого «вместе» всегда преобладает над «против». Это компактная группа центральных государств на берегах среднего (в исторических пределах эпохи) течения реки Хуанхэ. Ни одно из них не имеет открытой границы с народами, не обладающими еще государственностью. В целом, это восточная часть ядра наследников чжоуской цивилизации. Западную часть этого ядра образуют, во-первых, «заклятый враг» первой

группы — Чжэн, государство, этнически и культурно близкое первой группе, также не имеющее границ с доклассовыми этносами, во-вторых, — политически индифферентное Чжоу, почти не участвовавшее в войнах.

Все указанные государства экономически и культурно высокоразвитые, этнически единые, без существенных «примесей» из степи севера и из лесов юга, древние земледельцы-просоводы долины Хуанхэ. Ни одно из этих государств никогда не было гегемоном. Основу ядра составляло в эту эпоху уже не Чжоу, а государства «блока». Наличие у них многочисленных общих границ, тем не менее, не привело к преобладанию войн между ними — преобладают совместные выступления.

Кто же из «внешних» государств, не входивших в ядро, и внутри ядра и насколько последовательно выступал в РП против «блока»? Во-первых, северные гегемоны, Ци и Цзинь, государства со смешанным населением и открытыми границами на севере (особенно у Цзинь). Во-вторых, будущие (по отношению к РП) южные и западные гегемоны Чу и Цинь. В-третьих, особняком стоящий «общий враг» Чжэн: у него плохие отношения со всеми: с блоком, с севером, с югом, кроме воинствующего врага «блока» Чжу и в какой-то мере Лу, и никаких отношений с Цинь.

В поздний период тенденция «втягивания» ближайших бывших гегемонов севера в «блок» и одновременно дальнейшее противопоставление ему южных гегемонов и Цинь видны очень ясно. «Блок» разросся, а его враги стали противостоять ему еще более последовательно, чем раньше; по между собой они не дружили, а также воевали, кроме нейтральных друг к другу Чжэн и У.

Обратимся к составу самого ПС – «война».

Субъекты и объекты ПС «война». Набор агентов в этом ПС непропорционален, субъектов гораздо больше (7 разновидностей против 5). Если же убрать редкие группы ($n < 10$), то на 5 разновидностей субъектов придется 1 разновидность объектов. Эта единственная группа объектов — «название страны» — есть и у субъектов, но там это редкая группа с $n < 10$. Набор агентов «объект» полностью входит в набор агентов «субъект», две чисто «субъектные» группы: «родственники монарха» и «люди страны». Основные группы субъектов — «монарх» и «вельможа» — редки среди объектов.

Объекты. Это простая совокупность агентов: на основное значение — «название страны» — приходится 90,4% упоминаний. Причем с ростом объема информации о войнах по мере приближения к концу эпохи очевидна тенденция к уменьшению доли редких значений, т.е. стандартизация, языка описаний.

Субъекты. Совокупность агентов сложная, доленое соотношение семи групп дает яркую картину эволюции. В целом язык описаний един, так как 5 основных групп встречаются в РП и в ПП.

Из графика на рис. 3 и табл. 6, видно, как практически непрерывно падает доля расплывчатой категории «люди» («человек») среди субъектов и растет конкретность описания за счет групп «монарх» и «вельможа». Это отражает рост подробности информации и (или) степень ее адекватности.

Но рост этой более конкретной информации, отражающий эволюцию взглядов авторов памятника (стремление к конкретности), и рост межгосударственных информационных связей, отражает и изменение социальной структуры общества. А именно, наряду с ростом конкретной информации соотношение двух видов конкретизации (через отнесение действия к «монарху» или «вельможе») постепенно меняется, а это уже отражает не степень информированности авторов, а изменение реальной ситуации, отраженное прямо или косвенно (через преимущественный интерес к ней авторов поздних

частей памятника). Речь идет о том, что вначале рост конкретизации идет за счет вытеснения «названия страны» «монархами», а далее за счет вытеснения «названия страны» «вельможами» (см. табл. 6).

Табл. № 6. Временное распределение основных групп «субъектов» ПС «война»

годы до н. э.	Люди («человек»)		«Монарх»		«Вельможа»	
	n	%	n	%	n	%
722 – 680	29	51,0	18	31,6	4	7,0
679 – 640	31	70,5	10	29,5	—	—
630 – 500	22	41,6	20	37,8	3	5,7
599 – 560	15	14,7	58	56,8	20	19,6
559 – 520	12	19,1	29	46,0	20	31,8
519 – 479	3	8,6	8	22,8	20	57,1

«Парные» и «коалиционные» войны. Помимо изменения состава участников войн и изменения состава руководителей войн менялся и сам характер войн. Постепенно уменьшается число войн коалиций и растет число «парных» войн (в целом из 184 войн 126 были «парными» и 58 «коалиционными»). Этот процесс также отражает распад традиционных связей, ослабление традиционной структуры, воплощением которой были войны связанных между собой членов коалиций против одиночных противников, таких связей в тот момент (или вообще) не имевших. Возникает и расширяется система контактов, в том числе вооруженных, не опосредованных никакой системой межгосударственных коалиционных связей. В рамках эпохи можно выделить три четко видимых периода (не только по «войнам»), прямо отражающих, насколько можно судить, историческую действительность и бесспорно связанных с распадом чжоуской системы связей, с исчезновением норм, которое «испугало» Конфуция (табл. 7).

Табл. № 7. «Парные» и «коалиционные» войны по трем периодам

Период (годы до н.э.)			n лет	n участников войны										% участников «парных» войн	
				«парные» 2	3	4	5	6	7	8	9	10	13		14
I	722– 676	n %	47	9 36,0	3 12,0	6 24,0	2 8,0	5 20,0							20,0
II	675– 536	n %	140	81 68,0	12 10,1	4 3,4	7 5,9	4 3,4	3 2,5	2 1,7	2 1,7	1 0,8	2 1,7	1 0,8	43,0
III	535– 479	n %	57	36 90,0	4 10,0										86,0

По поведению в войнах государства делятся на две группы, причем в раннем и позднем периодах принадлежность к той или иной группе может измениться. Четко видна группа государств, предпочитавших «парные» войны, введших этот тип конфликта в общую практику. Это гегемоны, в первую очередь южные.

«Блок» и примыкающие к нему мелкие и средние государства являются носителями идеи коалиции, а периферия, особенно южная, носителем новой для эпохи идеи «парных» войн как основного вида конфликта, которая и победила.

Склонности периферии к одиночным участиям в войнах соответствует стремлению к единоличному лидерству в коалициях. Зато у государств «блока» (особенно у Сун и Вэй) и у северных гегемонов велик процент группового лидерства, когда во главе коалиции стоят несколько приблизительно равных по силе крупных государств (см. табл. 4); процент группового лидерства у этих государств составляет более 2/3 случаев участия в коалициях.

Определенные характеристики государствам дает рассмотрение того, против кого были направлены коалиции «блока» и его союзников. В первую очередь это западная периферия (Цинь) и «общий враг» (Чжэн). Затем южный гегемон У, племена ди и... Сун, т.е. один из лидеров «блока». А Чу по этому критерию оказался на девятом месте из 11 (т.е. из числа учтенных противников коалиций с участием «блока»). Отсюда видно, что коалиции, будучи излюбленным военным средством «блока», не были направлены преимущественно против его окружения, а служили любым военным целям всего «блока» или большинства его членов. Число одиночных лидерств в коалициях падает со временем у всех государств, кроме южных гегемонов, чья сила растет. Число групповых лидерств растет у Цзинь и Чу, падает у Сун и Вэй, остается без изменений у Ци и Чжэн. Видимо, Цзинь и Чу вошли в слабеющую коалиционную систему незадолго до ее краха.

Длительность войн. Определенные характеристики общества, в том числе экономические, дает анализ продолжительности войн. Большинство войн эпохи короткие, один сезон или год, хотя участвовали в них порой многие далеко расположенные друг от друга государства. Это сезонные походы, а не затяжные войны, экономические условия для которых еще только возникали, судя по военной истории. Указанное выше соотношение сроков войны и числа и географического размещения ее участников заставляет думать, что не все из них непосредственно участвовали в военных действиях. Об этом говорит и сравнение списков участников войн и участников отдельных сражений в ходе войн и иных конкретных проявлений военных действий (осад, вторжений на территорию противника и др.).

«Длительных войн» мало (18 или менее 10% от всех), но число их постоянно растет, что соответствует общим наблюдениям об усилении роли войн в эту эпоху. «Длинные войны» бывают двух видов: 1) с постоянным составом участников, 2) с изменяющимся (частично) составом участников. Воины первого вида в основном «парные», войны второго вида в основном войны коалиций. Срок «длинной парной» войны 2, редко 3 года, доля «длинных парных» войн среди «парных» 7,9 %. Срок «длинной коалиционной» войны больше – обычно 3, редко 2, порой 5 лет. Доля «длинных» среди «коалиционных» войн выше, чем среди «парных», она равна 13,8%.

Сезоны войн. Для разных групп государств они различны, что, может быть, связано или с различной экономической основой (в первую очередь аграрной) или определенной стратегией и тактикой, обусловленной местными особенностями (если бы это были открытия отдельных стратегов, они вряд ли остались бы характерными лишь для определенных государств на протяжении четверти тысячелетия). Рисоводческие государства Чу и У воевали в основном осенью и зимой (77,8% войн) не только друг с другом, но и на севере (если они были инициаторами войны, **03,7% войн**). В то же время северяне (в войнах между собой и в активных войнах с югом) предпочитали воевать в первой половине года (53,8% войн), особенно летом (35,4% против 18,2% у южан). Можно считать, что рисоводы-южане чаще всего старались воевать зимой, после сбора осеннего

урожая (34,1%), а северяне-просоводы – летом (35,4%). Реже всего северяне начинали воевать весной, а южане – весной и летом, т. е. во время сева.

Другие ПС в группе «военная история». Ряд ПС в группе «военная история», более конкретных, чем «война», также позволил применить количественный анализ. Прежде всего сюда относятся «походы», отличные от «войн» тем, что «войны» говорят скорее о «состоянии войны», а «походы» — о войне реальной. Применение графов в таких, более конкретных областях военной истории оказалось плодотворным (рис. 17, 18), так как группы враждебных и группы дружественных государств стали предельно очевидны (напомним, что во всем тексте памятника ни разу не сказано, кто кому друг, а кто враг).

В связи с анализом группы «военная история» возникла необходимость уточнения лексики, смысла слов через количественный анализ текста. В данном исследовании рассматриваются лишь простейшие элементы текста, но и у них есть невыявленные (и, возможно, невыявляемые) лингвистически оттенки смысла, могущие быть установленными путем количественного анализа исторической информации, содержащейся в тексте. Так понятие «наступление на территорию противника», как стало ясно из соотношения агентов этого ПС, применяется ко всем государствам, они могут быть как его объектами, так и субъектами (в отличие, например, от «поездок монархов», применительно к которым не все государства могут быть объектами, так как ездили только к более сильным, а те ни к кому практически не ездили). В то же время, как и «поездки монархов», это ПС не очень хорошо аттестует одного из агентов, в данном случае объект вторжения. Это видно из того, что луские летописцы всегда заменяли его для Лу (на протяжении четверти тысячелетия) специальным термином «напали на наши границы».

Следующие два ПС из группы «военная история» демонстрируют продуктивность сочетания количественных и картографических методов; это — «осады» и «захват страны» (рис. 21). Четко видно, кто в основном был инициатором агрессии (периферийные государства), а кто оборонялся (ядро). Видна и специфика языка летописца (не лингвистическая, а историческая): для родного Лу он фиксировал и мелкие захваты полей и городов, что как-то уравнивало Лу в этом отношении с крупными захватчиками. Для других же государств фиксировались почти исключительно крупные захваты; сопоставление и количественная оценка позволяет, таким образом, четко выделить отдельные элементы текста, отражающие тенденциозность летописца (в данном случае симпатии к Лу).

Подгруппы «съезды» и «съезды с клятвами». Две следующие по массовости после «войн» подгруппы — «съезды» и «съезды с клятвами» — анализировались по той же методике, и большинство выводов совпадало для обеих подгрупп. Остановимся на новых наблюдениях, частично основанных на особых методиках.

Во-первых, подверглось проверке единство двух этих схоже формулируемых в тексте источников ПС. Из сопоставления географического и временного распределения и состава агентов ПС выяснилось, что они относятся к одной тесной группе явлений, но в достаточной степени различны, чтобы изучать их отдельно. Из графика временного распределения (рис. 4 и 5) видно, что они постепенно падают в числе; в то же время в одни длительные отрезки времени преобладают «съезды», в другие — «клятвы».

Субъектно-объектный состав схож, схожи и тенденции его развития (от «монархов» к «вельможам»). Соотношение парных и групповых «съездов» и «клятв» распределено во времени одинаково, и они объединяют практически одни и те же государства. Вообще все основные виды коалиций («съезды», «клятвы», «военные союзы», совместные войны) имеют общие закономерности, описываемые схожими кривыми на графиках («парабола

соглашений»). Если на ординате отложить значения n парных участков (число встреч данного государства попарно со всеми соучастниками по парным и групповым встречам), а по абсциссе – n среднее соучастников (среднее от деления и парных встреч на « n общее» встреч с участием данного государства, т.е. среднее число участников встреч с присутствием данного государства), то будет видно, как «прочие» государства разделяются на две полярные группы: они будут иметь либо очень большое, либо очень малое n среднее при всегда малом n парных участков (n -ПУ). «Сильные» и «средние» имеют всегда n среднее (n -ПУ-с) средней величины, а n парных участков — от большого до очень малого. В зависимости от значений n парных встреч они располагаются в пределах «столба» над центральной зоной n среднего. Но в пределах этого «столба» она располагается не случайно, а по параболе, имеющей основанием грань «столба» (рис. 6—9). Содержательный смысл этой параболы очевиден, ибо одни и те же государства располагаются независимо от типа ПС в одних и тех же частях параболы. Внизу слева, где (в пределах «столба») малы n -ПУ и n -ПУ-с, расположены сильные периферийные государства, враждебные «блоку», изредка приглашаемые на «узкие» совещания или сами организующие также совещания. В середине «столба» в его правой стороне находятся «средние» государства, участвующие лишь в «широких» совещаниях; они имеют среднее значение. n -ПУ и максимальное n -ПУ-с. Вверху находятся «заправилы блока», организующие «широкие совещания», но устраивающие и «узкие» как между собой, так и с периферийными «сильными», без участия «средних». Отсюда максимальная величина n -ПУ при малом n -ПУ-с. Лу, о котором, естественно, больше всего информации, всегда стоит несколько особняком, но в целом соответствует нормам «блока», несколько превышая их по обоим показателям, тем самым оставаясь на линии параболы.

Определенные группировки государств, легко интерпретируемые исторически, выявляются при изменении родственного, но несколько иного критерия анализа союзов, а именно, отношения числа союзов (в данном случае «съездов» и «клятв») с участием данного государства к числу стран, чьи представители часто встречаются с представителями данного государства (к таковым отнесены все страны, для которых участие в общих с данным государством совещаниях более или равно 50 % их участия в совещаниях вообще). На рис.10 и 11 видно, что чем чаще страна участвует в совещаниях, тем больше таких стран, тем плотнее ее связь с участниками совещаний. Но зависимость эта по прямой, а схожая с кривой биномиального распределения.

Интересные результаты дал анализ сведений (массовый вид информации) о месте каждого государства в иерархии государств, получаемых из порядка перечисления лидеров государств, участвующих в том или ином совещании. Выяснилось, что этот порядок соблюдался исключительно строго, местничество процветало. Но зависело место не от титула (распределение мест не соответствовало иерархии титулов), а от силы государства в период где-то около середины VIII в. до н.э., поскольку в конце VIII в. до н.э. мы уже видим эту иерархию государств в законченном виде, не изменявшемся до начала V в. до н.э., т.е. до конца эпохи *Чуньцю*. Изменение соотношения сил в эпоху *Чуньцю* не влияло на положение государства в иерархии мест. Имелись пары и группы государств, у которых было строго фиксировано и их взаимное положение, и место всей группы среди остальных государств. Имелось и несколько пар с неустойчивым внутренним порядком, но фиксированным порядком пары среди остальных государств. Основой этой иерархии государств были отношения монархов; на советах вельможи даже самых крупных государств упоминались ниже монархов самых маленьких государств-участников совета.

В этой же связи интересны количественные сопоставления встреч лидеров разной иерархической значимости (наиболее типичный пример «монарх» и «вельможа») в рамках встреч различных государств. Престижно выигрышные ситуации, когда «свой» вельможа подписывает соглашение или клянется совместно с «чужим» монархом, типичны для гегемонов и Цинь, причем среди гегемонов наиболее престижно выгодное положение Чу (зато оно и редко привлекалось для таких совещаний). Внутри «блока» клялись только «на равных основаниях» («монарх — монарх» и т.п.), что дополнительно характеризует эту группу государств. Исключение в «блоке» составляет Лу, что, несмотря на усилия луских летописцев, еще раз доказывает: Лу было самым слабым государством и этом объединении. Итак, применительно к «блоку» и гегемонам картина представляется очевидной: сильные государства представлены вельможами, более слабые монархами; равные по силе представлены и равными представителями. Но система была сложнее, а именно, «средние» и в отношении гегемонов и в отношении «сильных» стран «блока» также были представлены престижно выгодно («свой» вельможа – «чужой» монарх). Видимо, политическое взаимодействие во время встреч было обусловлено еще каким-то правилом, видоизменяющим «ситуацию силы».

Для анализа устойчивых групп государств, характерных для раннего и позднего периодов отдельно, а также пространственных отношений на протяжении всей эпохи и для демонстрации ряда количественных наблюдений весьма удобными оказались графы (например, при анализе «клятв» — рис. 16 и «походов» — рис. 17–18). Графы получились в основном пространственные, но несложные, хорошо видны группы государств, их постоянные и временные союзники, отношения между группами. По форме связей в графе можно отличить «прочие» государства от «средних», «средние» от «сильных». Это дает возможность для экстраполяции, широких сопоставлений, критики текста (напомним, что текстовая запись таких закономерностей почти невозможна и даже в частичном виде очень громоздка).

Анализ состава «военных союзов» ярко продемонстрировал типичный для всей истории этих веков на Дальнем Востоке упадок системы коалиций; в начале этого процесса, борясь с тенденцией распада системы на парные отношения (обстоятельство, могущее быть наблюдаемым и надежно установленным лишь количественными методами), коалиции растут как в числе коалиций на единицу времени, так и в числе участников на одну коалицию.

Как видно из источника, спасти традиционную систему не удалось, и коалиции постепенно сходят с политической арены. Но сходят, не проходя через период постепенного упадка, а сразу; за огромными и часто возникающими коалициями сразу начинаются чисто парные связи (рис. 12). Причем исчезновение коалиций происходило неравномерно, вначале широкие «военные союзы» становятся реже, но еще растет число их участников, потом они практически исчезают, за исключением двух-трех случайных парных союзов против одного противника.

Данные количественного анализа удачно сочетаются и с данными картографического метода исследования. На примере «военных союзов» можно легко показать (даже на ограниченном объеме материала) тенденцию к поляризации в отношениях ядра и южной, и западной периферии (рис. 20 и табл. 8). Аналогичные данные дают «осады» и «захваты» территории противника (рис. 21).

Ослабление традиционных форм межгосударственных связей на уровне монархов демонстрируют данные анализа «встреч лидеров» (рис. 13). Частые вначале, они исчезли в 600 г. до н.э. для монархов. Монархов, как и в других сферах в это время, сменяли с VI в.

до н.э. вельможи, но и они с середины VI в. исчезают, как и сами «встречи». В межгосударственных отношениях все более откровенно решающую роль играет сила, растет число захватов послов, монархов и др. Даже такая массовая форма контактов, как съезды, быстро идет к упадку, а «встречи», т.е. съезды двоих, исчезают вообще. Зато быстро растет в числе такое ранее неизвестное явление, как «захват лидеров» и «бегство лидеров» из страны в страну (рис. 14). С одной стороны, это свидетельствует о растущей неустойчивости, с другой, говорит о появлении новой формы межгосударственных контактов на высшем уровне, так типичной впоследствии для Дальнего Востока V–IV вв. до н.э. («бродячие мудрецы»).

Анализ массового ПС «смерти и погребения» показал увеличение объема информации, обгоняющее общий рост подробности изложения; растет и детальность описания, и число описываемых государств. Объем информации естественно угасает по мере удаления от времени написания последних частей текста и в зависимости от важности того или иного государства, никаких следов осуждения тех или иных государств через неупоминание о погребениях их монархов нет (поскольку обо всех *цзы*, например, редко сообщается о погребениях, независимо от того, хорошо или плохо относился Конфуций, по мнению поздних комментаторов, к тому или иному монарху с титулом *цзы*). Некоторые сведения о политической истории дает анализ частоты встречаемости совместных смертей монарха и его наследника или мужчины — близкого родственника; частота таких смертей выше случайной и говорит скорее о насильственных смертях.

Раздел о политических убийствах также дал ряд интересных наблюдений. Это массовое ПС растет, как видно из рис. 15, где рост упоминаний об этом ПС дан с учетом неравномерности объема информации в памятнике. Сопоставление упоминаний имен совершенно неизвестных людей только в связи с их убийством, с упоминаниями убийств известных по другим событиям людей, заставляет признать, что для автора соответствующих частей текста все эти люди были хорошо известны, и упоминание их имен не нуждалось в пояснении. Подобная ситуация не могла возникнуть при написании книги одним человеком сразу за 250 лет: такие имена были бы либо опущены, либо пояснены. Количественный анализ показал и полное отсутствие политических убийств в Лу, что явно свидетельствует о лицеприятности летописцев, а это в свою очередь отрицает традиционное утверждение о полной объективности *Чуньцю*, на чем якобы и зиждется его морально-философский смысл. Анализ временных закономерностей показал рост числа убийств политических деятелей чужих государств, т.е. то расширение «насильственных связей», которое разрушало традиционную систему.

И наконец интересные результаты дал анализ «поездок монархов», позволяющий уточнить смысл этого термина как поездку государя более слабого государства к более сильному, но не наоборот и не равного к равному. Здесь анализ географического распространения термина позволил на массовом материале надежно уточнить его социальный смысл, что важно для изучения истории этих веков. Анализ видов поездок позволил даже отчасти восстановить политическую историю периода, полосу дипломатических неудач государства Лу в частности.

После анализа ряда ПС отдельно сопоставляются результаты анализа всех ПС, входящих в родственную группу (это может служить и формой контроля наблюдений). Многие сложные явления присущи ряду ПС. Так, в самых разных ситуациях наблюдается отождествление, государственности бассейна Хуанхэ и бассейна Янцзы и их противопоставление племенам, в то время как поздняя китайская историческая традиция

склонна изображать все периферийные по отношению к предкам китайцев (т.е. к государствам бассейна Хуанхэ) политические объединения как варварские.

Большинство прослеженных на данном этапе процессов касается социальной и политической истории, но они отражают и важные социально-экономические сдвиги, могущие быть изученными после комплексного изучения этого и других письменных источников, а также исторических материалов.

Одним из результатов исследования было разделение явлений социальной и политической истории на две большие разновидности, присущие всей эпохе (722 – 479 гг. до н. э.) и присущие по преимуществу ее раннему (до 600 г. включительно) или позднему (с 599 г.) периоду.

К неэволюционирующим явлениям можно отнести с разной степенью доказательности особенности политики отдельных государств-гегемонов всего региона, устойчивые «политические симпатии» групп государств и столь же устойчивые антипатии (к государствам Чжэн, Цинь). Неизменной в своих основных чертах является информация о смертях и погребениях монархов, о жертвоприношениях, сельскохозяйственных вредителях и др. Неизменной для всей эпохи формой контакта был «захват территории противника», «строительство укрепленных городов». Столь же общими для всей эпохи являются некоторые наблюдаемые количественными методами закономерности межгосударственных отношений, такие как предпочтительное ведение войн не с соседями, а с более отдаленными государствами; если же война шла с соседом, то часто это была война решительная, с целью окончательного сокрушения. В то же время войны больших коалиций, в составе которых лишь часть государств были соседями объекта нападения коалиции, часто не давали реальных результатов. Примером могут служить непрерывные войны коалиций центральных государств против государств Чжэн (рис. 19), без заметных результатов продолжавшиеся всю эпоху.

Основным же объектом исследования в данной работе были эволюционирующее явления, т.е. те из тенденций развития, которые надежнее других могут быть изучены на материале *Чуньцю*, сообщающем в основном о политических событиях, войнах, делах при дворе. Отражаемые в них социально-экономические изменения могут быть изучены тем глубже, чем лучше мы изучим их отражение в социальной сфере.

Анализ показал постепенное ослабление традиционных связей западно-чжоуского периода, основанных на иерархии монархов и регулярных связях между ними. На смену этой системе идет комплекс более обширных и менее регламентированных связей, объединяющих со все большей силой и в большем количестве государства в рамках «парных» связей. Возникает обширная система изолированных единиц-государств, отношения между которыми все в меньшей степени нормируются традицией и соглашениями. Растет роль войн, усиливается влияние некоронованных лидеров, почти не упоминавшихся в ранних разделах летописи. Расширяются контакты, они захватывают все новые области жизни, причем реализуются все больше на уровне сановников, вельмож, принцев. Все это отчасти может отражать и изменение интересов авторов, поздних частей летописи; но само такое изменение также следствие новой ситуации в обществе.

Основой политической жизни в ранний период были соглашения монархов (клятвы, съезды, военные союзы), их встречи в ходе многочисленных поездок, династические браки, поездки их послов, поднесение подарков одним монархам со стороны других. При описании поздних событий все эти «действия» постепенно уменьшаются в количестве. Параллельно падает число различных военных коалиций, совместных походов. Войны,

«вытесняя» эти, тесно между собой связанные «действия», постепенно учащаются (особенно всего с двумя участниками), как и военные походы, и прямая военная помощь одного государства другому. Войны становятся более упорными (растет число осад), меньшую роль играют в походе войн генеральные сражения. Уменьшается роль дипломатических факторов: послы ездят реже, их чаще захватывают в плен. Власть гегемонов все более базируется не на регулярности и представительности съездов, а на карательных походах и вмешательстве в дела остальных государств (примечательно, что все гегемоны были окраинными государствами, хотя их четко отличают от племен типа жунов и ди, а понятие «варвар» еще не возникло, по-видимому, применительно к государственным образованиям соседей).

Растет внутривнутриполитическая нестабильность, падает роль монарха во внутривнутриполитических делах. Усиливается роль чиновников (сюда входят и многочисленные принцы-*гунцзы*), растет число заговоров, мятежей, убийств членов верхушки господствующего класса, ширятся восстания. Резко учащается и становится типичным для позднего периода такое явление, как бегство сановников в соседние государства и соответственно захват политических лидеров соседей.

Таковы некоторые общие тенденции в политической и социальной истории конца VIII – начала V вв. до н.э., становящиеся очевидными при первых сопоставлениях многочисленных кратких упоминаний о соответствующих событиях в *Чуньцю*. Они с очевидностью отражают отдельные стороны сложного процесса слома старой системы групп средних и малых государств, связанных через отношения монархов по преимуществу, и формирование сравнительно единого социально-политического комплекса за счет роста различных (часто — новых) связей между государствами, все чаще выступающими «поодиночке». Эти тенденции, скорее всего, не могли быть реализованы без соответствующего роста, упрочения связей между государствами в бассейне среднего и нижнего течения Хуанхэ и южнее. Непосредственно проследить тенденции в экономике по *Чуньцю* трудно, так как о ней говорится мало. Тем не менее примечательно, что все чаще упоминаются случаи голода, параллельно уменьшается число упоминаний о стихийных бедствиях. Видимо, летописцы в поздний период писали прямо о последствиях, опуская природные причины.

Сопоставительный анализ позволил по многочисленным мелким фактам проследить определенные общие и частные тенденции в истории общества VIII–V вв. до н.э. в данном районе и выявить ряд особенностей политической и социальной жизни древнекитайских государств и их соседей [Деоник 1976].

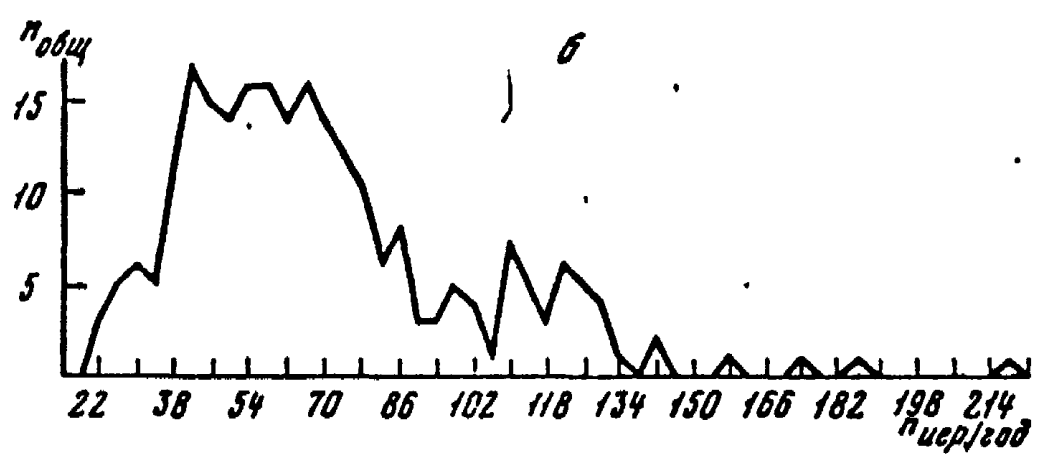
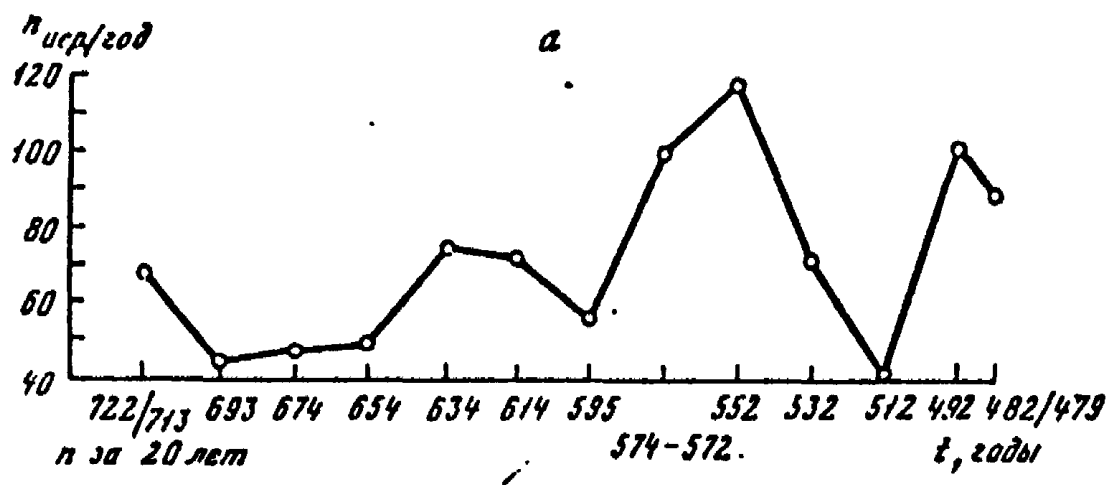


Рис. 1. Объем текста (а) и число иероглифов на 1 год (сгруппировано по 4 (б)).

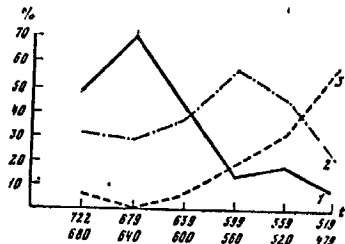


Рис. 3. Временное распределение основных групп «субъектов» п.с. «войны»
 1 — процент «людей»; 2 — процент «монархов»; 3 — процент «вельмож»

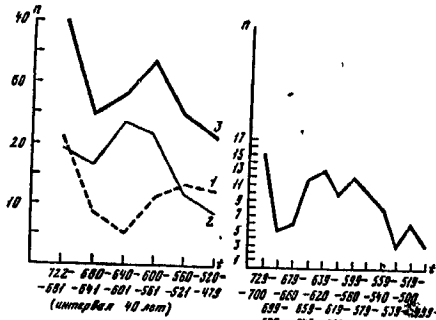


Рис. 4. Съезды и клятвы
 1 — съезды; 2 — клятвы;
 3 — съезды и клятвы

Рис. 5. Клятвы

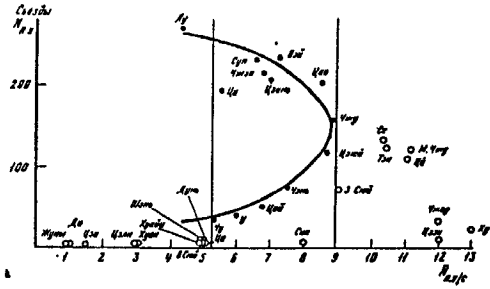


Рис. 6. Съезды (парабола)

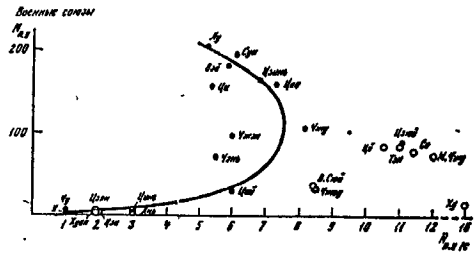


Рис. 7. Военные союзы (парабола)

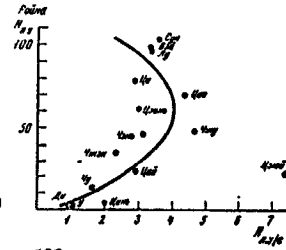


Рис. 8. Война (парабола)

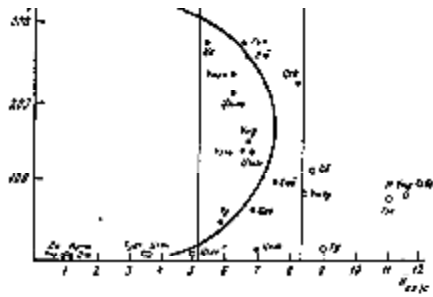


Рис. 9. Предприятия (продолжение)

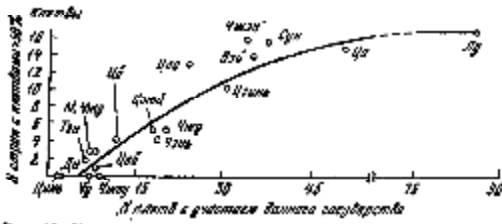


Рис. 10. Капитал

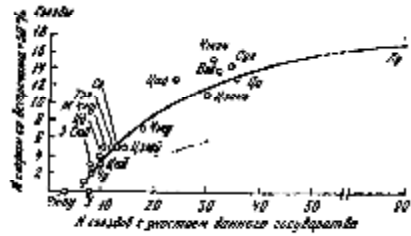


Рис. 11. Склады

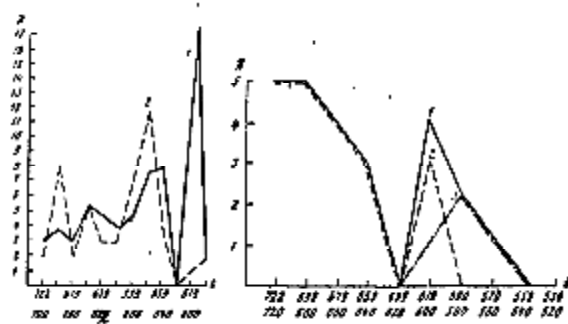


Рис. 12. «Военные склады». Эволюция частоты военных складов и среднего числа их участковых
1 — количество за 10 лет; 2 — количество складов за 10 лет

Рис. 13. «Встречи лидеров», их эволюция эволюции и процентный состав
1 — всего «встреч»; 2 — в том числе «интервью»; 3 — в том числе «встречи»



Рис. 14. «Встречи лидеров» и «встречи лидеров», эволюция эволюции

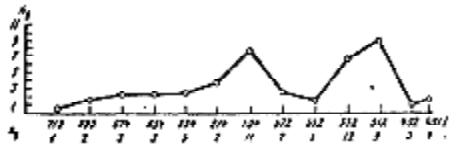


Рис. 15. Временная эволюция числа соседних государств и союзов.
 N_1 — первоначальное при угле течения графика объем течения 40 процентов; N_2 , т. е. в угловом увеличении объема течения к концу

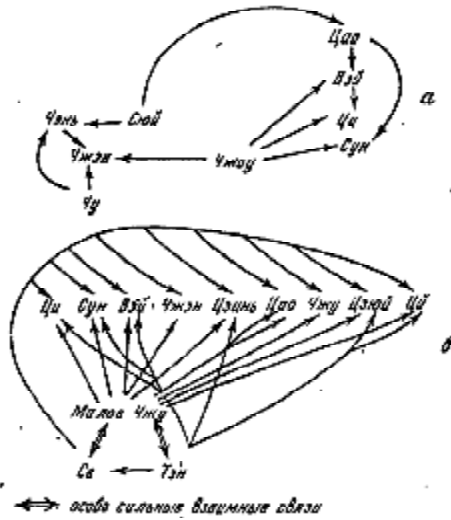


Рис. 16 а — «Князья». Группы государств, чьи парные князья составляют более 80% общего числа князей одного из Членов ЦАРМ. На графе четко видно «блока», Чжэнь с союзниками, взаимодействующие проекционные подсистемы Чжэнь.
 б — «Князья». Группы «малых» государств и ее связи с остальными. На графе представлены три «малых» государства (Тэн, Ся, Малая Чжэнь), редко взаимодействующие, тем не менее имеющие контакты между собой и со всеми «князьями» и «князьями» государствами «большая» и его северных соседей. Видно структурные различия и широту связей.

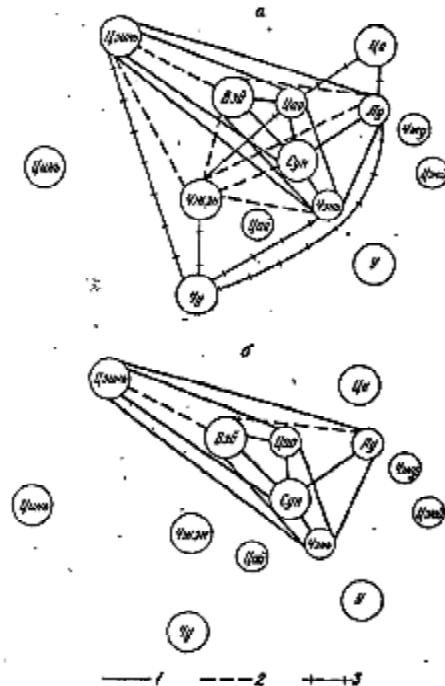


Рис. 17. «Полтора», ранний период.
 а — все связи; б — «Треугольный Друзей» («Блока» и Цинь).
 1 — только соседские реакции; 2 — «неконформные связи», т. е. покаяние и прощение; 3 — только покаяние против друг друга.

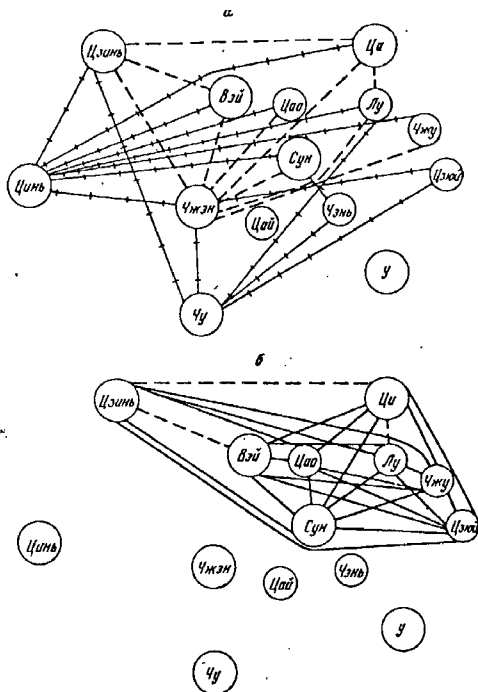
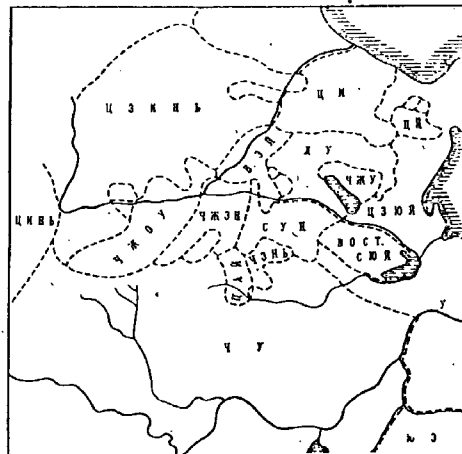


Рис. 18. «Походы», поздний период. а — отрицательные и компенсированные связи; б — «Треугольник друзей» образован всеми положительными связями и тремя компенсированными (увеличился за счет Ци, Чжу, Цяюй; ушло — Чань)

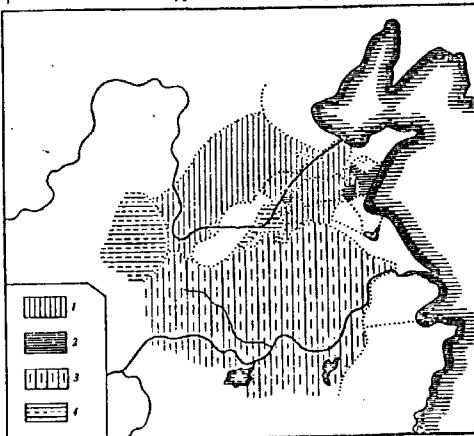
Рис. 19. Главные государства Дальнего Востока в 722—479 гг. до н. э.

Рис. 20. «Военные союзы». 722—479 гг. до н. э. Государства эпохи Чюньцю

1 — государства, объединенные взаимными интенсивными дружественными связями в р.п. и п.п.; 2 — то же, только в п.п.; 3 — государства, явно враждебные первой группе в р.п. и п.п.; 4 — то же, только в п.п.



19.



20.

¹ Под летописью автор имеет в виду не летописный свод типа «Повести временных лет», а погодную хронику, написанную в одном центре и постепенно там же дополняющуюся, подобно европейским монастырским хроникам раннего средневековья. Под «постепенным забыванием» автор имеет в виду весь комплекс причин, приводивших к утрате письменной исторической информации. В силу особенностей текста (каждая фраза на отдельной пластинке) эта утрата шла целыми фразами (или началами и концами фраз), а не страницами или случайно расположенными словами.